

10. POLÍTQUES SOCIALS

De les preocupacions juvenils a les respostes de l'Administració pública

Montserrat Simó Solsona

10.1. Introducció

L'Enquesta a la joventut de Catalunya de 2017 (EJC17) reflecteix encara les conseqüències de dos esdeveniments prou transcendents a escala global que el 2012 ja condicionaven de forma dramàtica la vida quotidiana de les persones: la crisi econòmica i, amb una estreta relació amb aquesta, la crisi de l'ocupació. Aquestes dues crisis encara colpegen més les persones joves, ja condicionades per uns factors propis del moment i del cicle vital en què es troben. Qualsevol esdeveniment contextual no les afavoreix, sinó que les deixa en una situació de més vulnerabilitat i de preocupació. Una forma d'entendre les polítiques públiques de caràcter social és a partir del binomi problema-solució. És a dir, entendre quins són els problemes que expressen les persones joves per després entendre la coherència amb les propostes de solució que es plantegen.

L'estructura d'aquest capítol pretén representar aquesta línia seqüencial del problema-solució analitzant, primer, quines són les inquietuds en forma de principals problemes que expressen els joves, tant pel que fa al país com personalment, per després posar el focus en quina és la seva valoració personal de les "solucions" en termes de polítiques públiques que ha implementat l'Administració. L'anàlisi d'aquest binomi problema-solució segueix dos eixos d'anàlisi. El primer proporcionarà una visió del moment o estàtica, i consisteix, bàsicament, a presentar la imatge que proporcionen els resultats de l'EJC17. Un segon eix d'anàlisi es focalitza a saber quins són els principals trets sociodemogràfics de les persones joves que hi ha darrere tant dels diferents problemes exposats com també de les diferents polítiques socials i de benestar concretes analitzades. Finalment, i encara que de forma molt breu, hi ha en algun aspecte puntual una petita comparativa amb els resultats obtinguts en les edicions anteriors de l'EJC, per tal d'obtenir una millor perspectiva de com el context social, econòmic i polític ha impactat la realitat juvenil.

10.2. La visió de les persones joves sobre els problemes

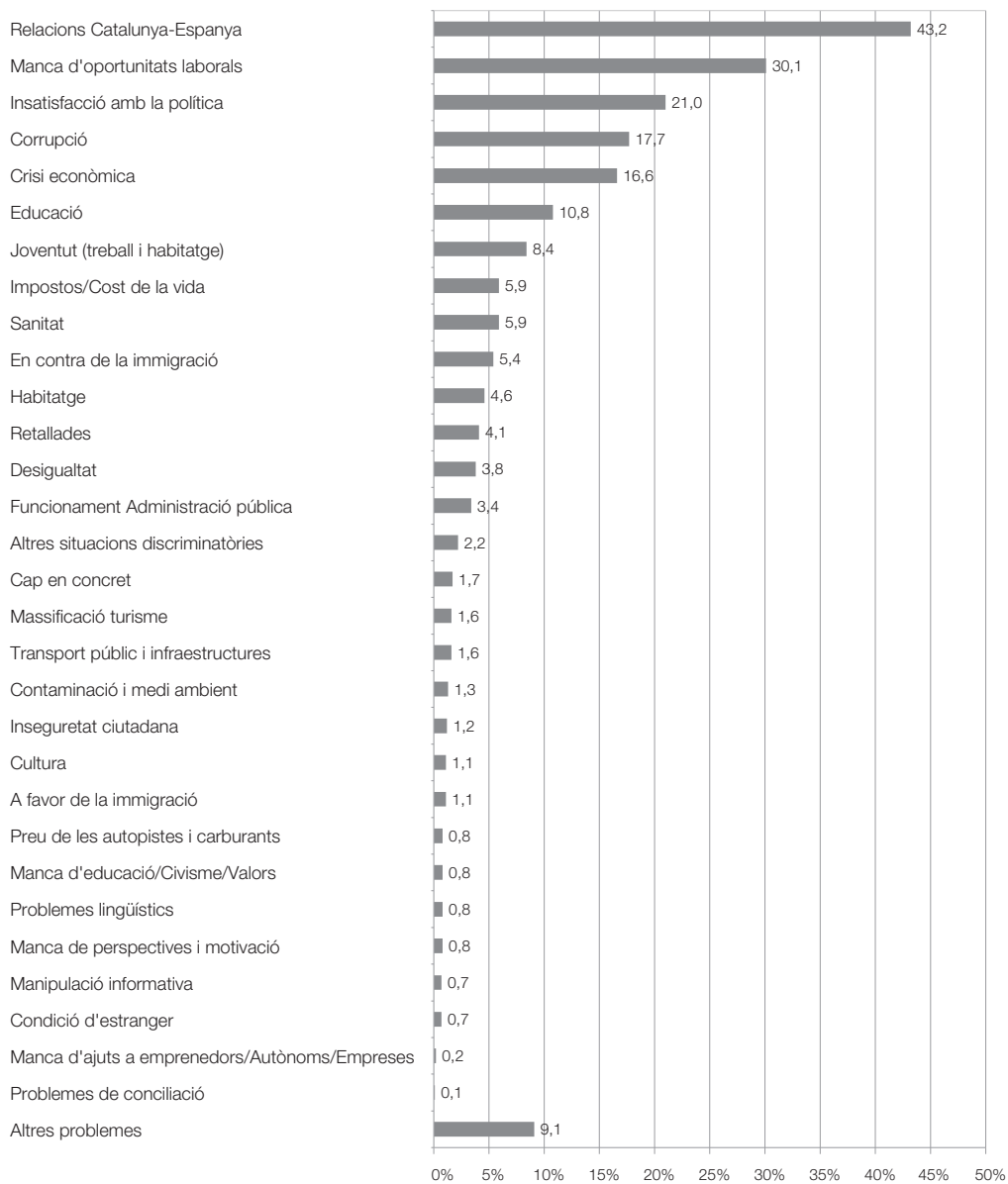
10.2.1. Quins són els principals problemes de Catalunya?

Tal com s'acaba d'exposar, aquest primer apartat es focalitza en la primera part d'aquest binomi: els problemes. Tot seguit s'analitzen quins són els principals problemes, en un primer moment col·lectius i en un segon nivell més personals, que els joves manifesten. Per tal d'analitzar quina és la percepció de les persones joves sobre aquesta qüestió, l'EJC planteja tres preguntes on es demana, sense cap suggeriment de resposta, quins són els tres principals problemes de Catalunya.

Si sumem les respostes a les tres preguntes, veiem que un 43,2% dels joves esmenten les relacions entre Catalunya i Espanya, i a força distància se situa el segon: la manca d'oportunitats laborals (30,1%). A continuació, es troben problemes com la insatisfacció política, amb un 21%, i la corrupció i la crisi econòmica, amb un 17,7% i un 16,6% respectivament. La resta de temes, com els relacionats amb l'educació, ja tenen una incidència molt menor, i concretament s'hi refereixen un 10,8% dels joves entrevistats. Per tant, els problemes que més preocupen els joves o bé tenen una dimensió política o bé tenen una dimensió economicolaboral, àmbits coincidents amb la conjuntura política i econòmica recent de Catalunya. Cal subratllar, a més, que tant les relacions entre Espanya i Catalunya com també la manca d'oportunitats laborals són dos problemes que són esmentats especialment en primera opció, amb un 30,8%¹ i un 15,8% respectivament.

¹ S'anota aquí el percentatge vàlid, és a dir, el total de respostes sense tenir en compte la categoria de resposta "no ho sé" ni aquelles persones que no responen a aquest apartat del qüestionari.

GRÀFIC 10.1. Principals problemes de Catalunya (agregat). Joves de 15 a 34 anys. Catalunya, 2017. Multiresposta. Percentatge



Font: Enquesta a la joventut de Catalunya 2017 (Direcció General de Joventut)

Les dades de l'EJC referents a 2007 i 2012 mostren com els problemes que s'esmenten al 2017 no tenen continuïtat amb els de les edicions prèvies. Hi ha una clara diferència entre allò que recull l'enquesta de l'època de bonança econòmica (2007) amb les dues edicions posteriors, marcades per una conjuntura de crisi econòmica (2012) i d'una incipient recuperació (2017).

Concretament, pel que fa a l'EJC17, una primera conclusió que es pot extreure només resseguint els diferents grups d'edat és que la preocupació per l'encaix de Catalunya a Espanya perd rellevància amb l'edat. Justament el contrari del que succeeix amb la manca d'oportunitats laborals, i en menor mesura amb la insatisfacció política, ja que ambdues augmenten amb l'edat. La resta de problemes no segueixen una tendència tan clara.

Aquesta informació queda més detallada a la taula 10.1, que presenta les principals característiques sociodemogràfiques que s'associen als principals problemes de Catalunya. Una de les primeres apreciacions que es poden fer és que hi ha clares diferències entre homes i dones. Hi ha una major presència masculina entre aquells que assenyalen com a principal problema de Catalunya les relacions entre Espanya i Catalunya (augmenta fins al 29,8%), la insatisfacció política i la corrupció. En canvi, a les dones els preocupa més la manca d'oportunitats laborals i l'educació. Pel que fa a l'edat, s'aprecia una tendència homogènia per la qual amb els anys creix la preocupació per la manca d'oportunitats laborals i la insatisfacció política, i també, encara que de forma no tan clara, per l'educació i la corrupció. Lògicament, el cicle vital explica aquests comportaments: com més gran és la persona jove, més preocupada està per la inserció laboral, fenomen que l'afecta de ben a prop; en canvi, per a les persones joves que tenen entre 30 i 34 anys qüestions com l'educació segurament ja no entren dins les seves preocupacions més prioritàries. En relació amb l'àmbit territorial, no hi ha un patró homogeni en tots els problemes esmentats: així, la manca d'oportunitats laborals augmenta la seva incidència al Camp de Tarragona, a les Terres de l'Ebre i al Penedès; el conflicte territorial és un problema fortament localitzat a Ponent, Alt Pirineu i Aran i també a les Comarques Centrals (on augmenta fins al 33,6% i el 34,6% respectivament), i la insatisfacció amb la política augmenta fortament la presència en tot el territori, amb l'excepció de l'àmbit Metropolità i les Terres de l'Ebre.

TAULA 10.1. Principals problemes de Catalunya (agregat) segons variables sociodemogràfiques (agregat). Joves de 15 a 34 anys. Catalunya, 2017. Percentatge

Variable	Categoria	Problema						
		Manca d'oportunitats laborals	Relacions Espanya-Catalunya	Crisi econòmica	Insatisfacció amb la política	Educació	Corrupció	Altres
Sexe	Homes	17,5	29,8	11,0	13,9	4,8	13,1	33,4
	Dones	19,0	22,4	10,2	11,4	9,2	9,9	33,2
Grup d'edat	De 15 a 19 anys	11,0	31,3	12,3	11,0	7,9	9,1	23,9
	De 20 a 24 anys	17,6	26,8	10,3	11,8	7,1	13,5	32,6
	De 25 a 29 anys	20,2	22,9	9,0	12,7	8,7	8,9	39,9
	De 30 a 34 anys	22,6	24,4	10,9	14,6	4,7	13,9	35,3
Àmbit territorial	Metropolità	18,4	25,3	10,9	11,8	6,9	11,3	34,5
	Comarques Gironines	14,1	25,2	10,4	13,8	5,9	13,0	32,0
	Camp de Tarragona	22,1	26,2	7,7	14,2	11,1	9,9	33,2
	Terres de l'Ebre	19,8	26,9	10,3	10,5	4,3	12,1	27,4
	Ponent i Alt Pirineu i Aran	17,4	33,6	10,3	15,0	7,6	12,2	28,6
	Comarques Centrals	18,5	34,6	12,1	14,5	5,7	10,3	31,2
Lloc de naixement	Penedès	19,5	22,3	10,2	15,6	6,0	13,1	30,4
	A l'Estat espanyol	17,8	29,4	11,9	14,6	8,0	13,1	34,1
Nivell d'estudis més alt del pare o de la mare	Fora de l'Estat espanyol	19,6	16,8	7,0	6,9	4,0	6,7	30,8
	Estudis obligatoris o inferiors	24,8	23,9	9,1	11,1	4,7	11,7	38,5
	Estudis secundaris postobligatoris	16,6	26,5	10,7	14,0	7,7	11,0	33,1
	Estudis universitaris	17,8	30,1	11,9	13,9	8,3	12,6	34,2

Variable	Categoria	Problema						
		Manca d'oportunitats laborals	Relacions Espanya-Catalunya	Crisi econòmica	Insatisfacció amb la política	Educació	Corrupció	Altres
Categoria socio-econòmica d'origen	Ocupacions militars	0,0	19,7	10,1	10,1	0,0	0,0	44,9
	Ocupacions elementals	23,8	25,7	10,2	11,4	7,5	14,0	40,6
	Ocupacions de mitjana qualificació	20,9	26,1	10,1	14,8	8,0	12,1	35,7
	Ocupacions tècniques i professionals	17,5	32,8	12,9	13,1	7,5	13,6	36,6
	Ocupacions directives i gerencials	19,2	39,1	17,6	13,9	10,3	12,6	41,5
Situació de convivència	Pare/mare	17,6	28,5	11,1	12,2	7,6	11,9	30,5
	Sol/a	21,0	28,6	8,1	13,7	8,8	10,8	35,0
	Parella sense fills	16,2	27,1	13,2	15,4	6,7	12,7	37,7
	Parella i fills (propis o de la parella)	24,0	20,4	9,4	14,2	5,9	11,8	38,4
	Companys de pis	23,0	21,5	8,5	7,7	5,5	9,0	48,7
	Altres	11,3	32,0	13,1	14,9	12,3	15,3	13,4
Activitat	Estudiant sense activitat secundària	11,6	32,2	12,2	10,5	7,7	9,3	24,9
	Estudiant que treballa	17,0	30,6	13,0	16,5	11,8	8,2	40,8
	Estudiant aturat	35,5	22,8	8,7	12,8	12,4	18,9	43,4
	Ocupat sense activitat secundària	19,4	27,2	9,7	13,5	6,0	13,9	36,2
	Ocupat que estudia	20,2	28,4	14,3	17,7	9,0	13,5	39,1
	Aturat sense activitat secundària	38,9	19,3	7,5	7,5	3,0	11,9	38,5
	Aturat que estudia o treballa	26,1	28,0	7,1	14,0	14,7	13,3	34,9
	Cura de persones dependents o altres situacions d'inactivitat	19,2	8,6	11,3	10,2	4,4	11,6	31,3

Variable	Categoria	Problema						
		Manca d'oportunitats laborals	Relacions Espanya-Catalunya	Crisi econòmica	Insatisfacció amb la política	Educació	Corrupció	Altres
Ingressos individuals anuals	1r quartil (25% més alt)	19,9	34,0	13,1	16,8	7,0	17,3	43,3
	2n quartil	22,6	25,9	9,3	14,4	5,7	10,2	38,2
	3r quartil	22,3	27,5	10,4	14,3	8,5	12,1	40,4
	4t quartil (25% més baix)	18,0	31,5	15,2	12,0	9,4	11,5	31,6
Ingressos de la llar anuals	1r quartil (25% més alt)	17,8	41,3	12,2	17,2	9,0	15,3	45,7
	2n quartil	19,3	28,5	11,9	15,6	8,7	11,9	39,1
	3r quartil	19,0	28,0	15,1	15,2	6,8	15,5	35,3
	4t quartil (25% més baix)	26,0	21,8	10,7	11,6	7,5	11,6	35,9
Total		18,2	26,1	10,6	12,7	7,0	11,5	33,3

Font: Enquesta a la joventut de Catalunya 2017 (Direcció General de Joventut)

El lloc de naixement fa que les prioritats se centrin en diferents problemes: la manca d'oportunitats laborals és la principal preocupació d'aquells que han nascut fora de l'Estat espanyol, i en canvi tota la resta de problemes augmenten la seva incidència quan els joves són nascuts a l'Estat espanyol. Això és especialment vàlid per a les relacions entre Espanya i Catalunya, que preocupen un 29,4% dels nascuts a l'Estat espanyol, dotze punts més que entre aquells que són nascuts fora.

En canvi, l'origen familiar dibuixa tres perfils sobresortints ben diferents. Per un costat, la manca d'oportunitats laborals preocupa més com més baix sigui el nivell educatiu dels progenitors, amb ocupacions de menys qualificació i amb menys ingressos a la llar. Per un altre costat, l'educació preocupa més aquelles persones joves amb progenitors que tenen estudis secundaris i universitaris, que desenvolupen ocupacions gerencials i directives i amb ingressos alts (primer quartil). Entre aquests dos grups, n'hi ha un altre d'intermedi format per aquelles persones preocupades per la insatisfacció amb la política i les relacions entre Espanya i Catalunya, tot i que amb matisos. Per als primers, aquesta preocupació augmenta en el cas que els progenitors tinguin estudis mitjans o superiors, ocupacions sobretot de mitjana qualificació (i en menor mesura ocupacions tècniques i directives) i un nivell d'ingressos alt o molt alt. El matis és que, entre aquells que estan més preocupats pel model de país de Catalunya, la incidència del problema augmenta quan els progenitors tenen estudis universitaris, amb ocupacions directives i amb ingressos situats al primer quartil (ascendeix fins a un 41,3%).

Pel que fa a la situació de convivència, no hi ha cap patró clar, tot i que es podria subratllar que la preocupació per la manca d'oportunitats laborals augmenta entre aquells que

s'han emancipat (sols, amb parella i fills o amb companys de pis), mentre que les relacions entre Espanya i Catalunya es consideren més un problema entre aquells que viuen amb els progenitors, sols o bé amb parella sense fills. La relació amb el mercat laboral sí que dibuixa dos grups diferenciats: la manca d'oportunitats laborals preocupa especialment les persones en situació d'atur (encara que també estiguin estudiant al mateix temps), cosa lògica si es té en compte la proximitat entre la situació personal i el problema. La resta de problemes semblen augmentar més entre les persones joves que estudien i treballen. Caldrà fer un incís sobre aquells que assenyalen com a problema principal les relacions entre Espanya i Catalunya, que tenen una presència rellevant en totes les situacions d'activitat excepte per a aquells que estan aturats en exclusivitat.

En darrer terme, la preocupació per la insatisfacció política i la corrupció augmenta especialment amb els ingressos, i en canvi la manca d'oportunitats laborals i l'educació són més esmentades per aquells que perceben uns ingressos més baixos. Per la seva banda, el conflicte territorial preocupa sobretot els i les joves que tenen uns ingressos més alts, mentre que la crisi puja com a preocupació entre els que tenen ingressos mitjans i baixos. Finalment, s'ha de fer notar que no s'analitza la darrera columna de la taula, és a dir, quan les persones joves han escollit altres problemes, ja que aglutina un ventall molt ampli de temàtiques que poden considerar-se problemes que tenen afectació al conjunt de Catalunya.

En resum, s'intueix un patró molt clar pel qual les qüestions laborals i econòmiques (la crisi) preocupen les persones joves d'origen socioeconòmic més baix, mentre que els problemes més clarament polítics, especialment el conflicte entre Espanya i Catalunya, són destacats pels que se situen a l'altre extrem de l'estructura social. Tanmateix, per tal d'aïllar millor els efectes creuats entre variables s'opta per fer diferents regressions logístiques binàries (taula A10.1), que permeten resumir els perfils majoritaris i la contribució de cada variable al fet de considerar un o altre problema el principal al conjunt de Catalunya. Els resultats mostren que:

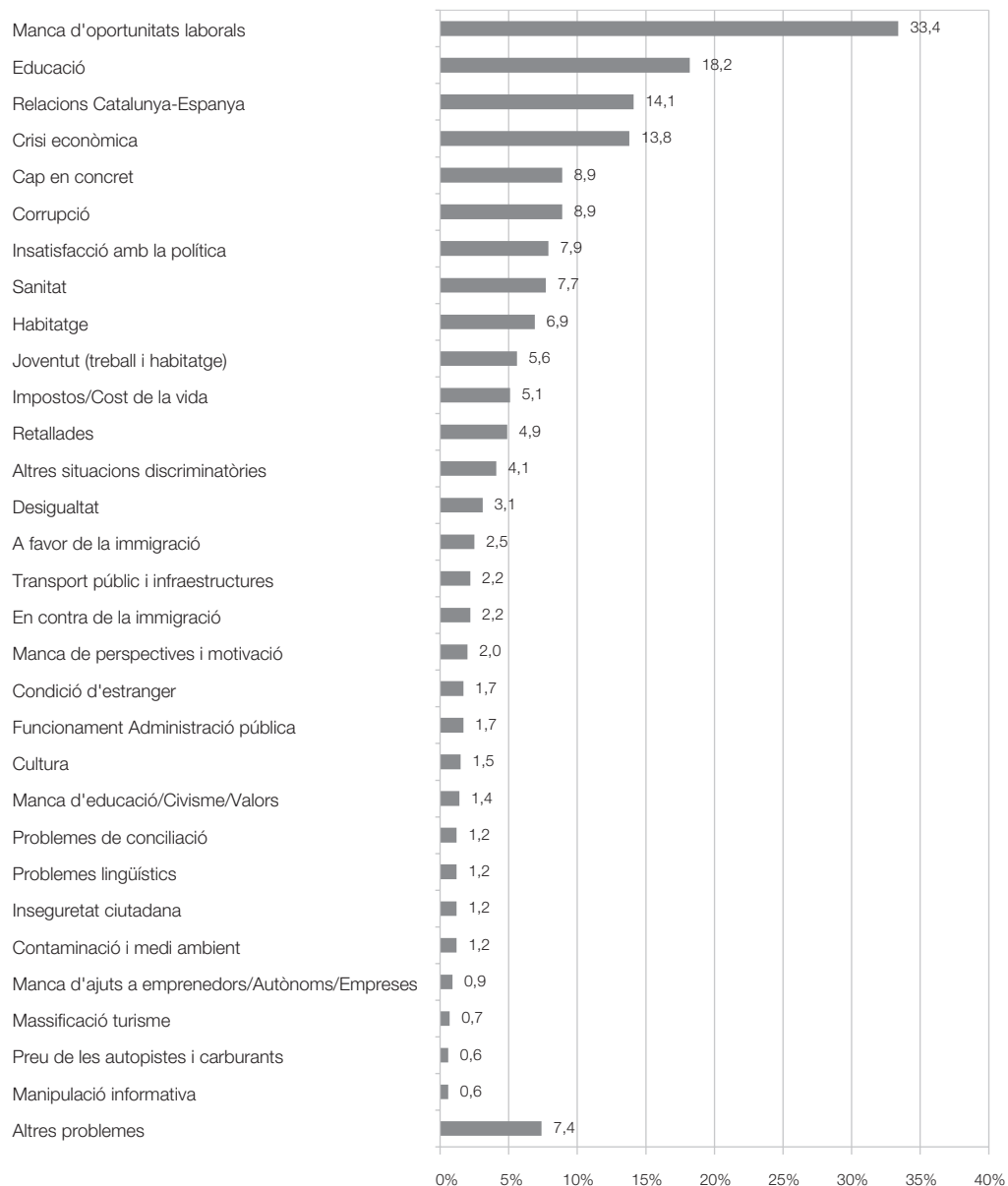
- L'activitat de la persona jove i la grandària del municipi són les dues variables que contribueixen de manera més rellevant al fet que les persones joves escullin la manca d'oportunitats laborals com a problema principal a Catalunya. La situació d'atur (en exclusiva o combinada amb la formació o una altra feina) incrementa la probabilitat (més del doble) d'escollir aquest problema. També tenen una probabilitat superior aquelles persones que viuen en municipis de més de 50.000 habitants situats al Penedès, el Camp de Tarragona i les Terres de l'Ebre. Pel que fa a l'edat, com més gran és la persona jove, més probabilitat hi ha de situar aquest problema com a principal. De forma complementària, la probabilitat també augmenta quan els progenitors tenen estudis baixos i, encara que molt lleugerament, quan són nascuts a l'estranger.
- Considerar com a principal problema les relacions entre Espanya i Catalunya és més probable quan s'és més jove (entre 15 a 19 anys), es viu a Ponent i l'Alt Pirineu i Aran o també a les comarques centrals. Novament, l'activitat emergeix com a factor determinant. La probabilitat d'aquest problema es multiplica per tres en el cas dels estudiants en exclusivitat, els que treballen en exclusivitat o bé els que compaginen ambdues tasques.

- Pel que fa a considerar la crisi econòmica com a principal problema, la grandària del municipi i en menor mesura el gènere són les dues variables més rellevants. Ser dona i residir en un municipi petit incrementa la probabilitat de considerar-lo.
- Pel que fa a la insatisfacció política, la grandària del municipi i en menor mesura la categoria socioeconòmica dels progenitors són les variables clau. Així, per exemple, als municipis entre 10.000 i 50.000 habitants aquesta probabilitat es multiplica per dos. I pel que fa a la categoria socioeconòmica dels pares, la probabilitat augmenta considerablement quan aquests tenen ocupacions de més baixa qualificació.
- La relació amb l'activitat i el gènere determinen especialment la probabilitat d'escollir l'educació com a principal problema del país. Així, les dones tenen una probabilitat força més gran (1,7 vegades més), i també és major aquesta probabilitat entre els que tenen entre 15 i 19 i 25 i 29 anys. Pel que fa a l'àmbit territorial, és al Camp de Tarragona on augmenta la probabilitat de considerar important aquest problema, i en menor mesura al Penedès. Pel que fa a l'activitat, les persones aturades que estudien o treballen i aquelles que estudien i treballen tenen una probabilitat força superior (1,6 i 1,5 vegades més respectivament) de considerar aquest problema com a principal.
- En el cas de la corrupció, la categoria socioeconòmica dels pares i l'àmbit territorial marquen diferències. Pel que fa a la primera, tots els nivells tenen una probabilitat lleugerament més alta que la categoria de referència (excepte les ocupacions militars); són especialment significatives les ocupacions elementals (1,4 vegades més) i les directives i les tècniques i professionals (1,2 vegades més). En el cas de l'àmbit territorial, viure al Penedès i a les comarques gironines augmenta la probabilitat de forma considerable.

10.2.2. I els problemes dels joves?

Fins aquí s'ha analitzat quins són els problemes que les persones joves creuen que té Catalunya. A l'EJC17 també es va preguntar quins són els tres principals problemes que els afecten de forma més personal. En conjunt, un 33,4% dels i les joves esmenta la manca d'oportunitats laborals, i en segon lloc, i a força distància, l'educació, amb un 18,9%. Aquestes respostes tenen tota la lògica si es té en compte que la inserció laboral i la formació tenen una gran rellevància en aquesta etapa de la vida. Sorprèn, en canvi, que el tercer problema personal més esmentat per a la joventut siguin les relacions Catalunya-Espanya, amb un 14,1%, i a poca distància la crisi econòmica, amb un 13,8%. A partir d'aquí, la resta de problemes que s'esmenten tenen menys incidència, com es pot veure en el gràfic següent.

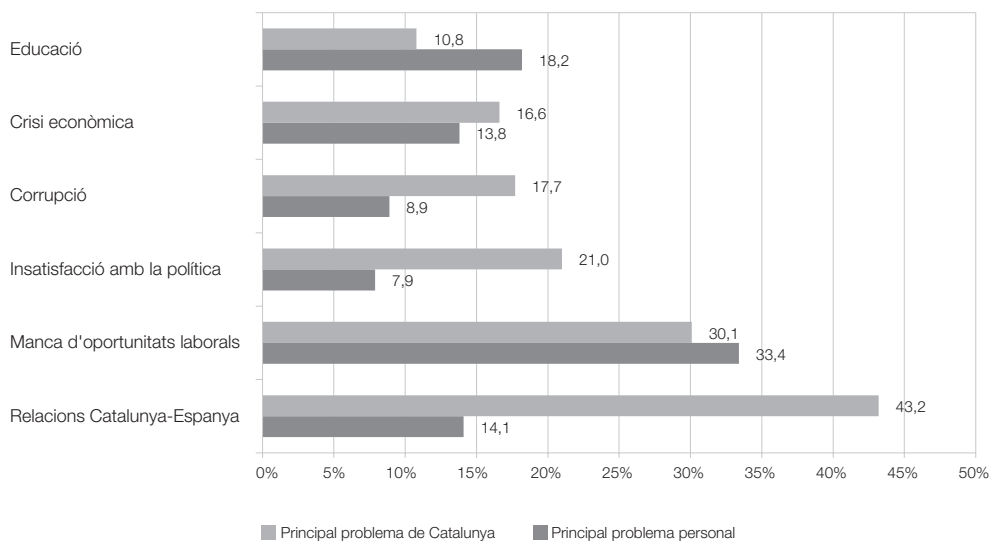
GRÀFIC 10.2. Principals problemes que afecten les persones joves (agregat). Joves de 15 a 34 anys. Catalunya, 2017. Multiresposta. Percentatge



Font: Enquesta a la joventut de Catalunya 2017 (Direcció General de Joventut)

Així doncs, hi ha una gran semblança entre els problemes que afecten més els joves en l'esfera personal i aquells que consideren més preocupants per a Catalunya (analitzats en l'apartat anterior), tal com es pot apreciar en el gràfic següent.

GRÀFIC 10.3. Principals problemes de Catalunya i personals (agregat). Joves de 15 a 34 anys. Catalunya, 2017. Multiresposta. Percentatge



Font: Enquesta a la joventut de Catalunya 2012 i 2017 (Agència Catalana de la Joventut).

Un cop feta la comparativa entre les dues esferes, tot seguit s'analitzen les principals característiques sociodemogràfiques d'aquells que opten per un determinat problema d'afectació personal o un altre.

Els resultats de la taula 10.2 mostren que les dones estan més preocupades per la manca d'oportunitats laborals i l'educació quan es tracta de problemes personals; en canvi, hi ha major presència d'homes en la resta de problemes analitzats. Pel que fa a l'edat, a més edat, més preocupació per la manca d'oportunitats, i el mateix patró es pot trobar en el fet de considerar la corrupció un problema important. En canvi, tot al contrari ocorre en considerar les relacions entre Espanya i Catalunya com a problema: la resposta augmenta a mesura que l'edat disminueix. I, de forma més clara, el patró es repeteix en l'educació; aquesta resposta ascendeix fins a un 18,5% entre aquells que tenen de 15 a 19 anys. L'àmbit territorial també determina alguns patrons diferenciats: així, el fet de considerar com a principal problema personal la manca d'oportunitats laborals augmenta al camp de Tarragona, les Terres de l'Ebre i el Penedès; l'educació també segueix més present en els mateixos territoris (excepte a les Terres de l'Ebre). En canvi, la crisi econòmica i la insatisfacció política augmenten la seva incidència a Ponent, Alt Pirineu i Aran, i es tornen a trobar els mateixos àmbits territorials quan es considera el conflicte territorial, però aquí caldria afegir-hi el Camp de Tarragona.

TAULA 10.2. Principals problemes personals segons variables sociodemogràfiques. Joves de 15 a 34 anys. Catalunya, 2017. Percentatge

Variable	Categoria	Problema						
		Manca d'oportunitats laborals	Relacions Espanya-Catalunya	Crisi econòmica	Institució amb la política	Educació	Corrupció	Altres
Sexe	Homes	15,9	9,7	8,7	6,1	7,5	6,6	34,3
	Dones	20,6	6,2	7,5	3,1	13,6	3,7	36,9
Grup d'edat	De 15 a 19 anys	8,8	9,0	7,0	3,7	18,5	2,8	28,2
	De 20 a 24 anys	22,3	9,1	8,2	4,8	11,3	4,4	35,0
	De 25 a 29 anys	19,9	7,2	8,1	4,3	8,4	6,0	39,4
	De 30 a 34 anys	21,0	7,0	8,8	5,5	5,8	6,7	38,6
Àmbit territorial	Metropolità	18,7	7,5	8,1	4,5	10,7	5,1	35,9
	Comarques Gironines	12,7	8,7	8,0	5,9	7,8	5,7	35,4
	Camp de Tarragona	21,1	9,1	8,0	5,4	12,6	5,4	36,2
	Terres de l'Ebre	20,3	9,0	6,7	2,1	9,4	3,8	33,2
	Ponent i Alt Pirineu i Aran	16,6	9,6	9,7	6,3	10,5	5,2	38,5
	Comarques Centrals	17,6	8,7	8,1	3,8	9,9	3,9	28,9
Lloc de naixement	Penedès	20,7	8,3	7,2	3,0	11,9	5,4	35,9
	A l'Estat espanyol	19,2	9,5	8,3	5,1	12,3	5,4	35,7
	Fora de l'Estat espanyol	15,7	3,5	7,4	3,2	5,6	4,4	35,8
Nivell d'estudis més alt del pare o de la mare	Estudis obligatoris o inferiors	21,8	5,9	9,9	5,6	8,7	5,8	36,8
	Estudis secundaris postobligatoris	18,7	5,7	8,7	4,1	10,7	5,5	37,2
	Estudis universitaris	17,4	12,2	7,2	4,7	12,4	5,4	37,1
Categoria socioeconòmica d'origen	Ocupacions militars	0,0	9,8	0,0	0,0	25,3	0,0	74,7
	Ocupacions elementals	29,4	8,4	15,2	0,7	6,2	8,7	31,1
	Ocupacions de mitjana qualificació	19,3	6,2	9,2	5,3	11,5	5,1	38,0
	Ocupacions tècniques i professionals	19,7	14,3	7,5	5,2	14,1	5,0	44,1
	Ocupacions directives i gerencials	14,2	13,1	12,6	0,4	4,2	12,6	44,3

Variable	Categoria	Problema						
		Manca d'oportunitats laborals	Relacions Espanya-Catalunya	Crisi econòmica	Institució amb la política	Educació	Corrupció	Altres
Situació de convivència	Pares	10,8	8,9	7,8	4,6	12,6	4,3	34,5
	Sol/a	16,9	9,4	7,6	8,8	7,6	6,7	41,7
	Parella sense fills	31,5	9,6	8,9	4,9	5,7	5,8	35,4
	Parella i fills (propis o de la parella)	18,9	4,2	9,2	3,7	10,8	9,2	37,4
	Companys de pis	17,0	6,4	9,2	4,9	11,0	1,5	49,4
	Altres	43,9	9,3	3,4	4,4	16,7	7,7	38,4
Activitat	Estudiant sense activitat secundària	10,8	10,3	7,8	4,4	17,7	4,1	32,9
	Estudiant que treballa	16,9	9,2	8,8	4,3	19,9	3,1	35,5
	Estudiant aturat	31,5	5,1	19,8	10,0	21,0	4,5	41,4
	Ocupat sense activitat secundària	18,9	7,9	7,1	5,3	6,0	7,1	37,3
	Ocupat que estudia	17,0	10,4	12,3	6,9	12,2	6,6	47,4
	Aturat sense activitat secundària	43,9	6,8	10,7	0,9	3,0	2,3	33,0
	Aturat que estudia o treballa	34,2	6,3	5,7	2,7	7,3	4,7	45,4
	Cura de persones dependents o altres situacions d'inactivitat	26,6	0,8	7,5	3,0	5,7	3,4	33,1
Ingressos individuals anuals	1r quartil (25% més alt)	19,3	11,6	10,9	9,4	7,8	8,8	47,0
	2n quartil	21,4	5,7	7,2	4,1	7,0	5,8	41,2
	3r quartil	25,5	9,6	9,0	4,7	13,3	4,5	41,3
	4t quartil (25% més baix)	16,2	10,7	7,6	2,3	18,3	3,7	39,6
Ingressos de la llar anuals	1r quartil (25% més alt)	17,3	16,8	7,4	5,1	13,5	6,4	48,6
	2n quartil	20,6	6,5	6,2	6,6	13,4	6,2	42,4
	3r quartil	20,7	8,0	14,1	5,3	12,9	6,2	39,1
	4t quartil (25% més baix)	26,7	5,6	11,3	4,4	9,6	5,1	43,0
Total		18,3	8,0	8,1	4,6	10,5	5,1	35,6

Font: Enquesta a la joventut de Catalunya 2017 (Direcció General de Joventut)

Pel que fa a l'origen, totes les problemàtiques analitzades augmenten en el cas d'haver nascut a l'Estat espanyol. Amb relació amb l'activitat, la manca d'oportunitats laborals augmenta de forma molt significativa quan els joves són estudiants aturats (31,5%), només aturats (43,9%) i aturats que estudien o treballen (34,2%). En canvi, les persones joves que són només estudiants i ocupades que estudien augmenten la seva preocupació quan es tracta d'assenyalar les relacions entre Espanya i Catalunya. En el cas de la crisi econòmica i la insatisfacció política, la seva incidència ascendeix quan els i les joves són estudiants aturats i ocupats que estudien. L'educació, en canvi, augmenta considerablement –i de forma lògica– quan els joves són estudiants, ja sigui a temps complet o bé treballant, o bé quan estan també aturats (fins a percentatges que oscil·len entre el 17,7% i el 21%). Finalment, la corrupció pren més protagonisme entre els i les joves que estan ocupats a temps complet i els ocupats que estudien.

Pel que fa a la situació de convivència, el problema de la manca d'oportunitats laborals creix en el cas de les parelles sense fills i altres situacions; l'educació també augmenta en el cas d'aquells que viuen amb els progenitors, amb parella i fills, amb companys de pis i també en altres situacions. I és entre els que viuen amb parella i fills o bé amb companys de pis on hi ha la major proporció dels qui no estan tan preocupats per l'encaix de Catalunya a Espanya.

Amb relació al context familiar, la manca d'oportunitats laborals, la crisi econòmica i la insatisfacció política sobresurten quan els progenitors tenen estudis obligatoris o inferiors, i es dona la situació contrària entre aquells que estan preocupats pel conflicte territorial i l'educació. Sobre l'ocupació, a menys qualificació en les ocupacions, més preocupació hi ha per la manca d'oportunitats laborals, i a la inversa: a més qualificació, més rellevant és la preocupació pel conflicte entre Espanya i Catalunya. També és interessant subratllar com, en el cas de l'educació, s'assenyala més sovint com un problema personal en el cas que els progenitors tinguin ocupacions mitjanes i tècniques.

Pel que fa als ingressos de la llar, apareixen dos grups diferenciats: a més baix nivell d'ingressos, més preocupació per les qüestions laborals i la crisi econòmica. I al contrari, a més nivell d'ingressos, més incidència de la preocupació per l'educació, la corrupció i especialment, entre aquells que estan al primer quartil, per la relació entre Catalunya i Espanya. Finalment, s'ha d'aclarir que no s'analitza la darrera columna de la taula, és a dir, els "altres problemes personals", ja que engloba un ventall molt ampli de temàtiques.

Com s'ha fet anteriorment, aquest apartat es clou amb una anàlisi multivariant per tal de veure quines són les característiques més rellevants per considerar un problema o un altre com a principal en l'esfera més personal. Així, s'ha realitzat una anàlisi amb regressions logístiques que ofereixen aquesta síntesi (per als resultats detallats, es pot consultar la taula A10.1):

- Considerar un problema la manca d'oportunitats laborals és més probable entre les dones, d'edats més avançades i que viuen als municipis de grandària mitjana (la referència és Barcelona ciutat). Pel que fa a l'activitat, la probabilitat també augmenta de forma considerable entre els aturats (en exclusiva o combinat amb una altra activitat). El fet

que els pares tinguin ocupacions diferents a les directives/gerencials també augmenta la probabilitat que escullin aquest problema com a principal en la seva afectació personal.

- La relació amb l'activitat en primer terme i l'àmbit territorial en segon són variables clau per escollir el conflicte territorial com a principal problema personal. Ser estudiant o aturat en exclusiva multiplica per quinze aquesta probabilitat, i el fet de viure a les comarques gironines i a les Terres de l'Ebre també dobla la probabilitat de seleccionar aquest problema, tot i que tots els àmbits territorials també tenen probabilitats força superiors al territori Metropolità (categoria de referència). En canvi, haver nascut a l'estranger fa disminuir de forma notable aquesta probabilitat.
- La probabilitat d'escollir la crisi econòmica com a principal problema d'afectació personal augmenta en els municipis de qualsevol grandària si es compara amb Barcelona ciutat. La relació amb l'activitat també és una variable que hi contribueix de forma considerable, i augmenta en qualsevol condició excepte entre aquells que estan treballant. Com més alt sigui el nivell educatiu dels progenitors, més probabilitats hi ha de preocupar-se per la crisi econòmica, tot i que la probabilitat també és alta en el cas d'aquells progenitors que tenen ocupacions elementals.
- Dues variables són especialment rellevants quan s'analitza la probabilitat de situar la insatisfacció política com a principal problema personal: la categoria socioeconòmica dels progenitors i la relació amb l'activitat. En el primer cas, com més alta sigui l'ocupació dels pares més probabilitat hi ha d'escollir aquest problema (més de deu vegades més). En el segon cas, estar aturat fa disminuir la probabilitat, que augmenta en totes les altres situacions, especialment per a aquells joves que només estudien i per als que estan aturats i estudien o treballen (es multiplica gairebé per quatre).
- La categoria socioeconòmica dels pares també és clau per considerar l'educació com a principal problema personal. En aquest cas, si els pares són militars es multiplica per disset la probabilitat d'escollir-lo (encara que cal tenir en compte que són molt pocs individus). També augmenta considerablement en el cas d'ocupacions de mitjana qualificació i tècniques. Les noies tenen una probabilitat superior a la dels nois de considerar l'educació com a principal problema d'afectació personal, i també afecta la grandària del municipi: hi ha una probabilitat notablement superior de triar aquest problema especialment en el cas dels municipis més petits.
- El fet d'estudiar únicament, estudiar i treballar de forma simultània i treballar a temps complet augmenta la probabilitat d'escollir la corrupció com a principal problema d'afectació personal. En el cas dels estudiants en exclusivitat la probabilitat és més del doble, i el fet de ser de les comarques gironines també augmenta aquesta probabilitat.

10.3. Les solucions: anàlisi dels programes i prestacions públiques

En els apartats anteriors s'ha fet una anàlisi de quins són els problemes que perceben les persones joves tant de manera més global com en un àmbit més personal. En aquest

apartat és moment d'analitzar la segona part d'aquest binomi: les solucions. Aquí es presentarà quines són les solucions en forma de serveis, ajuts i prestacions públiques que utilitzen les persones joves, quan ho fan i com els valoren. Cal advertir, però, que aquest apartat fa referència directa a les polítiques públiques relacionades amb els àmbits propis de la joventut i implementades per les administracions. Aquí només s'analitzen aquelles polítiques de joventut encapçalades per l'actor governamental present en múltiples nivells de l'administració: local, comarcal, provincial, autonòmic i central. Restaria, doncs, per analitzar un ampli espectre de polítiques de joventut implementades per altres actors rellevants, encara que amb diferent pes i capacitat d'execució, com el tercer sector, els moviments socials juvenils i el sector privat.²

10.3.1. Les polítiques de joventut en l'àmbit de l'educació: entre la igualtat d'oportunitats i la competitivitat

Un primer bloc de serveis que estan dirigits a la joventut són aquells relacionats amb l'educació. Entenent de partida que el seu ús varia molt segons el tipus d'ensenyament que es cursa, el servei que més s'utilitza en l'àmbit dels estudis és la beca per a estudis universitaris, amb un 38,3%,³ una política de caràcter integral i que té com a objectiu combatre les desigualtats socials i garantir la igualtat d'oportunitats. La resta de serveis, com el d'orientació acadèmica, la beca per a estudis no universitaris i els programes de mobilitat internacional⁴ com l'Erasmus estan al voltant d'un 14% d'ús.

La temporalitat d'utilització és bastant semblant en tots els serveis. A la taula següent es pot apreciar la proporció de joves que han fet un ús més recent (actualment o en el darrer any) dels programes relacionats amb l'educació. La beca per a estudis universitaris és també la que té un ús més recent, amb un 37,5%; seguidament, hi ha la beca per a estudis no universitaris i el servei d'orientació acadèmica, amb un 33,8% i un 33,6% respectivament.

Finalment, es vol analitzar la valoració que fan les persones entrevistades d'aquests diferents programes. En primer lloc, cal dir que tots els serveis tenen una bona valoració: els programes de mobilitat internacional i la beca per a estudis universitaris tenen la nota més alta, un 7,5 i un 7,4 respectivament. Un 7,0 és la valoració que donen al servei d'orientació acadèmica, seguit dels 6,8 punts de valoració de la beca per a estudis no universitaris.

2 Per a una primera aproximació a les polítiques públiques implementades per actors diferents del governamental, vegeu Bayón (2007).

3 Cal dir que totes les preguntes relatives a les beques per a estudis universitaris i als programes de mobilitat només poden ser respostes per aquelles persones joves que cursen o han cursat estudis universitaris (38,8% i 21,7% respectivament del total de la mostra).

4 El baix accés als programes de mobilitat internacional hauria de sorprendre si aquests programes s'utilitzessin, juntament amb una altra estratègia com és la continuació dels estudis, com a formes per esquivar les dificultats d'inserció laboral o les condicions precàries dels graduats en temps de recessió econòmica. Estudis recents confirmen que gran part dels graduats a les universitats catalanes opten per aquestes dues estratègies com a alternativa a la falta d'oportunitats laborals, tot i que els programes de mobilitat són una opció més minoritària (vegeu Fachelli i Planas, 2016; AQU, 2014). Al marge del continu ascens del nombre d'estudiants que realitzen alguna mobilitat durant els primers anys de la crisi, aquest creixement s'alenteix, especialment a partir de 2012, per la falta d'ajudes públiques i pel context econòmic, clarament més deteriorat. En resum, els programes de mobilitat no són prou coixí de seguretat per premiar els millors estudiants, sinó que és principalment la categoria socioeconòmica familiar un dels factors clau que acaba per decidir si es pot o no es pot anar a fer una mobilitat, ja que són els ingressos familiars els que permetran sufragar el cost de l'estada (Daza *et al.*, 2017).

Cal afegir que, a més, aquests últims són els més diferents en les seves valoracions (hi ha una desviació de 2,7 punts respecte a la mitjana).

TAULA 10.3. Accés, moment d'accés i valoració dels serveis i programes públics en l'àmbit de l'educació. Joves de 15 a 34 anys. Catalunya, 2017. Percentatge

Servei o programa	Accés	Moment*	Valoració (0-10)	
	%	Actualment-darrer any	Puntuació mitjana	Desviació
Servei d'orientació acadèmica	13,4	33,6	7,0	2,1
Beca estudis no universitaris	14,0	33,8	6,8	2,7
Beca estudis universitaris**	38,3	37,5	7,4	2,2
Programa de mobilitat internacional**	14,8	28,5	7,5	2,4

* La freqüència d'utilització dels diferents serveis es recull en quatre franges: actualment, darrer any, darrers cinc anys i en el passat.

** Es considera com a població de referència les persones joves que estan cursant o han cursat estudis universitaris.

Font: Enquesta a la joventut de Catalunya 2017 (Direcció General de Joventut)

Pel que fa al perfil majoritari dels usuaris de cada servei i programa, al servei d'orientació acadèmica i els programes de mobilitat internacional hi ha una major presència d'homes que de dones. En canvi, la beca per a estudis (tant universitaris com no) són programes més feminitzats. En relació amb l'edat, lògicament el servei d'orientació acadèmica i la beca per a estudis universitaris tenen un major impacte en les franges més joves de les persones entrevistades, ja que se suposa que coincideix amb l'inici de la trajectòria formativa. Després es pot apreciar que la seva utilització descendeix molt ràpidament a mesura que augmenta l'edat. El programa de mobilitat internacional, en canvi, no segueix un patró tan lineal; un estudi més aprofundit informaria que l'ús que se'n fa varia segons el tipus de mobilitat i l'itinerari curricular de la persona jove.

Es pot afirmar també que es tracta de serveis utilitzats majoritàriament per persones joves que viuen amb els seus pares, encara que aquesta opció disminueix clarament en els programes de mobilitat (lògicament, per un efecte edat). També majoritàriament els fan servir estudiants, encara que entre els usuaris de beques es poden trobar joves en altres situacions, com ara ocupats i aturats. Pel que fa a l'àmbit territorial, el servei d'orientació acadèmica té molt més ús en l'àmbit Metropolità i les Comarques Gironines; en canvi, a la resta de demarcacions té un ús més limitat. Això es podria explicar per la mateixa accessibilitat i ubicació del servei. La beca per a estudis no universitaris augmenta al Camp de Tarragona i les Terres de l'Ebre. També s'aprecia un augment en les beques per a estudis universitaris en totes les demarcacions, excepte l'àmbit Metropolità i el Penedès. El lloc de naixement no marca clares diferències, tot i que potser sí que s'hauria de subratllar que l'ús de la beca per a estudis no universitaris augmenta en el cas d'haver nascut fora de l'Estat espanyol, i que per contra l'ús de les beques per a estudis universitaris i dels programes de mobilitat internacional augmenta quan es tracta de joves nascuts a l'Estat espanyol.

En canvi, l'origen familiar presenta dos grups diferenciats: les beques per a estudis (universitaris o no) són més utilitzades com més baix és el nivell educatiu dels progenitors i menys qualificació tenen les seves ocupacions, i passa el contrari amb el servei d'orientació acadèmica i els programes de mobilitat, encara que de forma més clara en aquests últims. Finalment, són els ingressos de la llar els que marquen unes diferències més clares entre les persones usuàries: mentre que l'accés al servei d'orientació acadèmica i els programes de mobilitat augmenta com més alts són els ingressos de la llar, en ambdós tipus de beques es dona la situació contrària.

TAULA 10.4. Accés als serveis i programes de l'àmbit de l'educació segons variables sociodemogràfiques. Joves de 15 a 34 anys. Catalunya, 2017. Percentatge

Variable	Categoria	Servei o programa			
		Servei d'orientació acadèmica	Beca a estudis no universitaris	Beca a estudis universitaris	Programa de mobilitat internacional
Sexe	Homes	14,3	13,1	34,8	15,0
	Dones	12,5	14,9	40,8	14,7
Grup d'edat	De 15 a 19 anys	24,2	17,4	34,3	5,6
	De 20 a 24 anys	15,8	21,5	48,6	16,7
	De 25 a 29 anys	10,5	13,1	40,1	13,8
	De 30 a 34 anys	5,8	6,4	26,9	16,2
Àmbit territorial	Metropolità	14,4	13,8	36,0	14,7
	Comarques Gironines	14,8	11,3	40,9	16,4
	Camp de Tarragona	11,2	17,1	47,9	14,5
	Terres de l'Ebre	8,7	25,5	50,1	8,3
	Ponent i Alt Pirineu i Aran	7,1	14,8	42,4	16,3
	Comarques Centrals	10,1	15,8	45,4	13,1
Lloc de naixement	Penedès	13,1	10,6	39,5	16,0
	A l'Estat espanyol	13,6	13,5	40,1	15,2
Nivell d'estudis més alt del pare o de la mare	Fora de l'Estat espanyol	12,9	15,7	30,6	13,4
	Obligatoris o inferiors	12,8	17,4	54,4	11,9
	Secundaris postobligatoris	12,3	13,8	48,8	14,9
Categoria socio-econòmica d'origen	Universitaris	13,2	11,8	29,9	15,3
	Ocupacions elementals	11,8	19,0	55,1	11,4
	Ocupacions mitjanes	14,2	17,2	53,4	13,6
	Ocupacions tècniques i professionals	11,7	8,6	27,9	15,6
	Ocupacions directives i gerencials	5,6	5,9	23,1	26,9

Variable	Categoria	Servei o programa			
		Servei d'orientació acadèmica	Beca a estudis no universitaris	Beca a estudis universitaris*	Programa de mobilitat internacional'
Situació de convivència	Pares	18,1	17,9	45,1	12,8
	Sol/a	6,5	6,5	25,8	19,3
	Parella sense fills	6,5	13,1	35,0	18,3
	Parella i fills	6,7	4,6	25,8	6,9
	Companys de pis	10,5	9,4	33,3	16,0
	Altres	5,9	3,3	26,0	27,2
Activitat	Estudiant	18,6	17,5	43,9	11,4
	Estudiant que treballa	19,5	23,9	47,3	15,6
	Estudiant aturat	13,0	28,1	71,3	10,5
	Ocupat	8,9	9,4	26,9	17,1
	Ocupat que estudia	10,6	15,8	45,2	13,9
	Aturat	7,5	14,0	37,7	26,4
	Aturat que estudia o treballa	18,3	13,8	53,8	7,3
	Cura o altres situacions	16,7	11,2	37,6	14,4
Ingressos individuals anuals	1r quartil (25% més alt)	5,7	10,9	33,3	18,9
	2n quartil	9,7	10,0	33,1	11,3
	3r quartil	15,0	17,2	48,6	11,4
	4t quartil (25% més baix)	21,2	15,3	43,7	13,3
Ingressos de la llar anuals	1r quartil (25% més alt)	12,9	9,1	31,9	18,3
	2n quartil	14,2	13,6	36,9	10,9
	3r quartil	12,0	15,8	47,8	13,3
	4t quartil (25% més baix)	12,1	17,9	49,3	9,3
Total		13,4	14,0	38,3	14,8

* Es considera com a població de referència les persones joves que estan cursant o han cursat estudis universitaris.

Font: Enquesta a la joventut de Catalunya 2017 (Direcció General de Joventut)

10.3.2. Les polítiques de joventut dirigides a l'àmbit del treball: l'empara de l'Estat del benestar davant les dificultats per a la inserció laboral

Un altre àmbit de la vida quotidiana que constitueix un eix estratègic de les polítiques de joventut és el treball. Val a dir que, malauradament, la majoria d'aquestes polítiques tenen un caràcter de prestació (o més ben dit de compensació) derivat de les contínues dificultats per a la inserció laboral dels joves, a les quals, a més, cal sumar-hi els efectes que són conseqüència de la crisi, que castiguen reiteradament aquest col·lectiu. L'EJC17

no hi és aliena i per això demana sobre els ajuts o serveis públics relacionats amb l'àmbit del treball. Els serveis més utilitzats són l'Oficina Pública de Treball/INEM, amb un 38,5%, i la prestació d'atur, amb un 30,6%. En tercer lloc i a força distància es troben els cursos de formació ocupacional i/o contínua (amb un 17,2%) i l'Oficina Jove de Treball (16,1%).

El moment en què van ser utilitzats no mostra grans diferències segons el tipus de programa ofert, ja que al voltant d'una tercera part dels usuaris han usat els programes o serveis en els darrers anys (vegeu la taula 10.5). Únicament destaca que, del 16,1% de les persones joves entrevistades que han utilitzat l'Oficina Jove de Treball, el 42,5% ho han fet recentment. Sobre les valoracions d'aquests serveis públics, cal destacar que són positives, tot i que lleugerament inferiors si es comparen amb les de l'àmbit de l'educació: aquí oscil·len entre el 6 i el 7 sobre 10. Els cursos de formació ocupacional i/o contínua i les escoles taller i els tallers ocupacionals, tot i ser poc utilitzats, tenen la valoració més alta, amb un 6,9 sobre 10 punts. Una mica més baixa és la valoració que es dona als altres serveis, com el Servei d'Orientació Laboral municipal (6,5) i la prestació d'atur i l'Oficina Jove de Treball, ambdós amb un 6,2 punts. L'Oficina Pública de Treball/INEM té la valoració més baixa, un suficient alt (5,9), però també cal dir que és el servei més utilitzat de totes les polítiques relacionades amb el mercat de treball (tot i que també mostra força heterogeneïtat en les respostes, concretament de 2,4 punts).

TAULA 10.5. Accés, moment d'accés i valoració dels serveis i programes públics en l'àmbit del treball. Joves de 16 a 34 anys. Catalunya, 2017. Percentatge

Servei o programa	Accés	Moment	Valoració (0-10)	
	%	Actualment-darrer any	Puntuació mitjana	Desviació
Prestació d'atur**	30,6	31,9	6,2	2,3
Oficina Jove de Treball	16,1	42,5	6,2	2,5
Oficina Pública de Treball/INEM	38,5	36,9	5,9	2,4
Servei d'Orientació Laboral municipal	12,9	39,8	6,5	2,3
Cursos de formació ocupacional i/o contínua públics	17,2	33,6	6,9	2,2
Escoles taller, tallers ocupacionals, PGS, PTT	9,4	26,1	6,9	2,2

* Els resultats presentats fan referència a joves que com a mínim tenen 16 anys, coincidint amb l'edat mínima per poder inserir-se al món laboral.

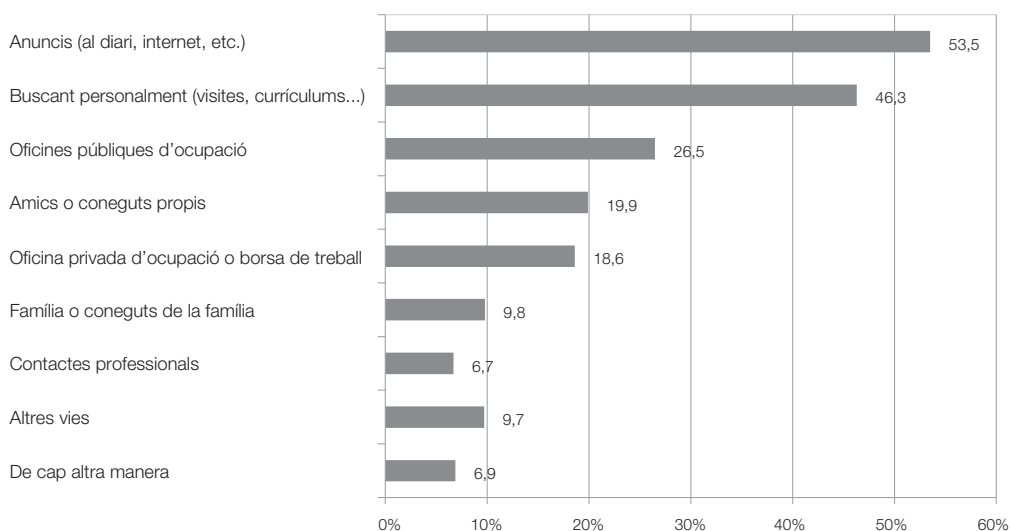
** Entre les persones joves que han estat a l'atur.

Font: Enquesta a la joventut de Catalunya 2017 (Direcció General de Joventut)

Per complementar l'àmbit de polítiques relacionades amb l'ocupació, a les persones joves que es trobaven en situació d'atur també se'ls ha preguntat la forma en què estan buscant feina. Val a dir que només un 11,3% del total de la mostra es trobava en situació d'atur quan es va realitzar el treball de camp. D'aquestes persones, més de la meitat

cerca feina a través d'anuncis, ja siguin en mitjans de comunicació com els diaris o a internet (53,5%); en segon lloc, un altre gran gruix de les persones entrevistades ho fa personalment, enviant el currículum o fent visites (46,5%). Altres estratègies que també són utilitzades, encara que amb menys freqüència, són els contactes personals, com els amics o coneguts, que representen un 19,9%. Les estratègies amb una clara relació amb les polítiques públiques de foment de l'ocupació, com poden ser les oficines públiques d'ocupació o les oficines privades i/o les borses de treball, representen un 26,5% i un 18,6% respectivament.

GRÀFIC 10.4. Maneres de buscar feina en situació d'atur. Població aturada de 15 a 34 anys. Catalunya, 2017. Percentatge



Font: Enquesta a la joventut de Catalunya 2017 (Direcció General de Joventut)

La taula següent presenta les principals característiques sociodemogràfiques que s'associen a un ús més elevat dels diferents serveis laborals. No s'observen grans diferències entre homes i dones, tot i que potser els programes on hi ha més presència de dones són els serveis d'orientació laboral municipal (augmenten fins a un 13,8%) i els cursos de formació ocupacional i/o contínua públics. Pel que fa a l'edat, hi ha una tendència creixent homogènia independentment del servei o programa que s'utilitzi. Així, com més gran és la persona, més accés hi ha als diferents serveis. Aquesta diferència es dona especialment de forma molt clara en la prestació d'atur, l'ús de la qual augmenta d'un 30,6% fins a un 43,1% per als nois i noies de 25 a 29 anys i fins a un 54,4% per als de 30 a 34 anys. Augments semblants també es donen en l'ús de les oficines públiques de treball/INEM. Són dos àmbits clarament associats a la pèrdua o manca de feina.

TAULA 10.6. Accés als serveis i programes de l'àmbit del treball segons variables sociodemogràfiques. Joves de 15 a 34 anys. Catalunya, 2017. Percentatge

Variable	Categoria	Servei o programa					
		Pres-tació d'atur	Oficina Jove de Treball	Oficina Públi-ca de Treball/ INEM	Servei d'Ori-entació Laboral municipal	Cur-sos de formació ocupaci-onal i/o contínua públics	Escoles taller, tallers ocupa-cionals, PGS, PTT
Sexe	Homes	31,1	15,1	38,2	13,8	18,0	6,5
	Dones	1,8	9,2	7,7	7,3	5,8	8,4
Grup d'edat	De 15 a 19 anys	10,4	17,8	28,4	11,5	15,1	7,4
	De 20 a 24 anys	43,1	19,4	50,8	15,2	20,1	11,5
	De 25 a 29 anys	54,4	16,6	56,2	15,8	23,8	9,9
	De 30 a 34 anys	28,6	14,8	37,5	13,1	15,2	8,8
Àmbit territorial	Metropolità	35,8	16,8	39,0	9,8	17,1	9,2
	Comarques Gironines	36,6	17,9	46,7	13,5	25,5	10,9
	Camp de Tarragona	31,0	19,1	39,7	12,1	23,0	12,1
	Terres de l'Ebre	30,0	18,4	35,6	10,7	19,0	8,2
	Ponent i Alt Pirineu i Aran	33,9	18,1	38,7	14,4	22,0	9,0
	Comarques Centrals	34,2	21,7	41,3	16,8	22,0	15,7
Lloc de naixement	Penedès	31,5	15,4	37,7	12,3	15,8	7,5
	A l'Estat espanyol	27,7	18,3	40,9	14,9	21,5	15,2
Nivell d'estudis més alt del pare o de la mare	Fora de l'Estat espanyol	40,7	19,1	52,7	13,7	21,2	9,0
	Obligatoris o inferiors	31,6	16,9	41,0	13,3	18,0	9,6
	Secundaris postobligatoris	24,7	13,4	29,0	10,9	12,9	7,5
Categoria socio-econòmica d'origen	Universitaris	35,0	22,5	44,3	16,1	19,5	13,9
	Ocupacions elementals	34,8	18,2	45,5	14,5	20,4	11,4
	Ocupacions mitjanes	23,9	14,4	28,0	10,1	13,1	5,5
	Ocupacions tècniques i professionals	24,3	11,9	26,5	9,4	6,2	7,2
	Ocupacions directives i gerencials	17,5	16,3	27,7	12,0	14,3	9,7

Variable	Categoria	Servei o programa					
		Pres-tació d'atur	Oficina Jove de Treball	Oficina Pública de Treball/ INEM	Servei d'Orientació Laboral municipal	Cur-sos de formació ocupacional i/o contínua públics	Escoles taller, tallers ocupacionals, PGS, PTT
Situació de convivència	Pare/mare	49,2	10,4	41,4	6,6	15,6	7,6
	Sol	45,6	15,3	50,0	13,5	21,0	7,8
	Parella sense fills	53,5	15,5	61,3	17,0	26,2	10,3
	Parella i fills	32,0	21,4	41,1	11,9	14,0	13,9
	Companys de pis	38,3	9,5	39,1	5,1	18,5	8,0
	Altres	3,1	6,1	7,5	5,8	5,8	7,8
Activitat	Estudiant	14,2	14,7	23,2	11,4	9,2	7,1
	Estudiant que treballa	40,0	34,3	56,4	32,4	30,0	16,1
	Estudiant aturat	43,9	16,0	49,6	11,7	20,1	8,2
	Ocupat	31,8	14,8	40,5	12,6	17,4	6,0
	Ocupat que estudia	49,4	38,9	75	30,9	33,4	12,8
	Aturat	54,9	40,4	67,1	23,9	41,6	38,7
	Aturat que estudia o treballa	38,4	22,4	51,6	23,7	23,2	15,7
	Cura o altres situacions	43,4	10,7	43,7	6,4	18,2	4,7
Ingressos individuals anuals	1r quartil (25% més alt)	44,3	20,8	52,5	13,9	22,5	11,2
	2n quartil	35,9	21,4	46,4	19,8	16,9	11,3
	3r quartil	10,5	13,4	21,7	10,1	12,1	9,3
	4t quartil	24,3	11,2	28,8	6,3	11,8	4,0
Ingressos de la llar anuals	1r quartil (25% més alt)	34,4	12,7	37,5	10,1	17,7	7,6
	2n quartil	34,3	17,0	45,1	12,9	17,9	9,8
	3r quartil	36,0	28,1	50,2	19,4	26,7	12,3
Total		30,1	17,1	38,8	12,0	16,4	12,3

Font: Enquesta a la joventut de Catalunya 2017 (Direcció General de Joventut)

Pel que fa al lloc de residència, no s'observa cap patró de relació, tot i caldria tenir en compte que l'accés pot estar condicionat per la proximitat física a aquests serveis. Quan es té en compte el lloc de naixement surt un perfil clar: tots els serveis relacionats amb el treball, amb excepció de la prestació d'atur, tenen una major utilització quan les persones joves entrevistades són de fora de l'Estat espanyol. La situació contrària en la prestació d'atur segurament s'explica perquè els nascuts a Espanya tenen millors ocupacions i condicions de treball, la qual cosa permetria estar menys temps a l'atur i alhora gaudir d'un període de cotització més llarg (vegeu el capítol 5).

Els usuaris d'aquests programes són majoritàriament d'un perfil baix pel que fa als orígens familiars: s'observa que com més baix és el nivell d'estudis i la categoria socioeconòmica dels progenitors, més n'augmenta l'ús. Pel que fa a la situació de convivència, viure amb els progenitors pot fer pensar que és un coixí quan la inserció al mercat de treball està amenaçada, ja que hi ha una clara disminució en l'accés d'aquests recursos. No obstant això, caldria tenir en compte que aquesta situació d'emancipació pot estar altament correlacionada amb l'edat. En canvi, els percentatges augmenten clarament quan aquests joves viuen sols o amb parella (amb fills o sense). Aquest augment es pot apreciar en el cas de les prestacions d'atur, que arriben a percentatges d'entre el 45% i el 53%, o en l'ús l'INEM, que també ascendeix, d'un 38,5% fins a un 41,4% quan viuen sols, a un 50% quan viuen en parella sense fills i fins a un 61,3% quan viuen en parella i amb fills. Tres situacions relacionades amb el mercat de treball fan augmentar el percentatge d'accés a aquests serveis: quan els i les joves són estudiants i aturats; quan són aturats (sense activitat secundària o que estudien o treballen) i quan tenen cura de persones dependents. Pel que fa als ingressos individuals, apareix una relació positiva, és a dir, com més alts són els ingressos més augmenta la utilització d'aquests serveis. En canvi, passa el contrari quan es miren els ingressos de la llar: la utilització augmenta per a les llars del quart quartil, és a dir, amb ingressos situats en el 25% més baix.

10.3.3. Les polítiques de joventut en l'àmbit de l'habitatge: el traspàs de prioritats

Abans d'analitzar quina és la situació de les polítiques relacionades amb l'habitatge, cal subratllar que les respostes d'aquest apartat només fan referència a les persones joves que s'han emancipat. Dit això, i com s'ha vist en apartats anteriors, sembla que les problemàtiques relacionades amb l'habitatge eren motiu de gran preocupació el 2007, i que la seva rellevància s'havia reduït significativament el 2012. Doncs bé, la tendència decreixent s'ha mantingut per al 2017. Aquest canvi ha pogut ser causat per la baixada de preus de l'habitatge de compra i de lloguer (encara que les tendències actuals ja mostren una recuperació),⁵ o perquè l'esclat de la crisi ha fet reconsiderar les prioritats (no sempre de forma voluntària) i haver de preocupar-se per la manca de feina i el deteriorament de les condicions laborals, cosa que ha posposat, per tant, l'emancipació o fins i tot ha provocat el retorn a la llar dels progenitors. És a dir, el canvi es deu més a un traspàs de prioritats més que a la desaparició del problema.⁶ De forma complementària, la utilització dels serveis i prestacions relacionats amb l'habitatge també disminueix significativament si es compara amb els altres dos àmbits anteriors. Només un 12,5% de les persones joves utilitzen l'ajut al lloguer, mentre que el recurs als habitatges de protecció oficial i les borses d'habitatge (els tres serveis analitzats en aquesta secció) és molt residual. No obstant això, cal dir que del 5,7% de la joventut que ha utilitzat l'habitatge de protecció oficial (indistintament de si és per compra o lloguer, o si l'ha utilitzat la persona entrevistada o la seva parella) la major part ho ha fet durant el darrer any o en

5 L'Índex de Preus de l'Habitatge amb base al 2015 (IPV) elaborat per l'INE estava en caiguda lliure des del 2010 fins al 2013, any en què va arribar al seu mínim. És a partir d'aquí que mostra clars símptomes de recuperació, tendència creixent que es manté fins a l'actualitat, tant pel que fa a l'habitatge nou com al de segona mà (INE, 2017).

6 Per a una informació més detallada sobre l'emancipació i l'accés a l'habitatge, es pot consultar el capítol 6, dedicat a l'emancipació i la família.

l'actualitat (72,6%), una dada que sembla coherent amb els indicis de recuperació que mostra el mercat immobiliari català.

TAULA 10.7. Accés, moment d'accés i valoració dels serveis i programes públics en l'àmbit de l'habitatge. Joves de 15 a 34 anys. Catalunya, 2017. Percentatge

Servei o programa	Accés	Moment	Valoració (0-10)	
	%	Actualment-darrer any	Puntuació mitjana	Desviació
Habitatge de protecció oficial (compra o lloguer)	5,7	72,6	6,7	2,9
Ajudes al lloguer	12,5	38,5	6,7	3,0
Borsa d'habitatge	3,5	35,5	5,7	2,8

Font: Enquesta a la joventut de Catalunya 2017 (Direcció General de Joventut)

Pel que fa a la valoració, és més alta per a l'habitatge de protecció oficial i el lloguer (6,7 sobre 10 punts) que per a la borsa d'habitatge (5,7). Cal dir, però, que les persones joves es mostren més heterogènies en la seva valoració d'aquests serveis públics que en els anteriors, tal com mostren les desviacions estàndard (d'aproximadament tres punts).

La taula següent descriu les principals característiques sociodemogràfiques dels usuaris d'aquests tres serveis i programes relacionats amb l'habitatge. No hi ha gaires diferències entre homes i dones. En canvi, l'edat sí que determina clarament la utilització de tots aquests serveis: com més gran és la persona jove, més augmenta el seu ús, coincidint lògicament amb les necessitats del moment del cicle vital en què es troba. Pel que fa a l'àmbit territorial, l'accés a l'habitatge de protecció oficial augmenta lleugerament al Camp de Tarragona, les Terres de l'Ebre i les Comarques Centrals; en canvi, no es dona aquesta tendència i fins i tot disminueix en els altres. Les ajudes al lloguer augmenten a les Comarques Gironines, el Camp de Tarragona i les Comarques Centrals. La classe social dels progenitors torna a marcar comportaments diferenciats en referència a l'accés, encara que no tan accentuats com en els àmbits anteriors. Així, com més baix és el nivell d'estudis i la categoria ocupacional dels pares, més augmenta l'ús d'aquests serveis. Viure en parella (sobretot amb fills) i estar ocupat també afavoreix l'accés a aquests serveis. Pel que fa als ingressos, com més baixos siguin els de la llar, més utilització hi ha d'aquests serveis. En canvi, no influeixen tant els ingressos individuals. Per exemple, els ajuts al lloguer augmenten especialment quan les persones entrevistades estan situades al segon quartil.

TAULA 10.8. Accés als serveis i programes de l'àmbit de l'habitatge segons variables sociodemogràfiques. Joves de 15 a 34 anys. Catalunya, 2017. Percentatge

Variable	Categoria	Servei o programa		
		Habitatge de protecció oficial	Ajudes al lloguer	Borsa d'habitatge
Sexe	Homes	4,6	11,8	4,2
	Dones	6,6	13,0	2,8
Grup d'edat	De 15 a 19 anys	1,5	0,7	0,0
	De 20 a 24 anys	5,8	8,1	0,9
	De 25 a 29 anys	5,4	9,2	2,1
	De 30 a 34 anys	6,0	15,6	4,9
Àmbit territorial	Metropolità	5,6	11,5	3,8
	Comarques Gironines	4,6	16,3	0,6
	Camp de Tarragona	7,8	15,8	1,2
	Terres de l'Ebre	7,6	11,9	3,7
	Ponent i Alt Pirineu i Aran	5,8	12,7	5,0
	Comarques Centrals	6,4	14,4	3,5
Lloc de naixement	Penedès	4,6	10,0	5,6
	A l'Estat espanyol	6,2	12,9	3,7
Nivell d'estudis més alt del pare o de la mare	Fora de l'Estat espanyol	4,6	11,5	2,9
	Obligatoris o inferiors	7,1	17,6	2,4
	Secundaris postobligatoris	7,7	13,3	4,2
Categoria socioeconòmica d'origen	Universitaris	2,6	8,1	3,4
	Ocupacions elementals	15,0	14,3	3,3
	Ocupacions mitjanes	7,5	13,9	3,3
	Ocupacions tècniques i professionals	1,8	10,6	4,0
Situació de convivència	Ocupacions directives i gerencials	4,3	9,0	1,2
	Pares	2,2	5,4	0,0
	Sol/a	3,6	13,1	4,1
	Parella sense fills	5,6	10,6	4,6
	Parella i fills	7,5	20,3	3,8
	Companyes de pis	2,3	3,8	1,3
	Altres	3,2	2,2	0,0

Variable	Categoria	Servei o programa		
		Habitatge de protecció oficial	Ajudes al lloguer	Borsa d'habitatge
Activitat	Estudiant	5,1	5,3	0,7
	Estudiant que treballa	3,3	10,7	7,2
	Estudiant aturat	0,0	0,0	4,3
	Ocupat	5,5	12,9	2,7
	Ocupat que estudia	3,8	13,1	7,0
	Aturat	8,1	7,2	2,6
	Aturat que estudia o treballa	12,4	2,3	6,7
	Cura o altres situacions	9,3	18,4	2,2
Ingressos individuals anuals	1r quartil (25% més alt)	3,4	11,3	2,8
	2n quartil	4,6	15,4	5,0
	3r quartil	11,3	13,9	2,8
	4t quartil (25% més baix)	12,1	12,2	4,6
Ingressos de la llar anuals	1r quartil (25% més alt)	3,7	12,1	2,1
	2n quartil	7,5	11,9	4,2
	3r quartil	3,9	14,1	4,4
	4t quartil (25% més baix)	9,6	17,7	4,6
Total		5,7	12,5	3,5

Font: Enquesta a la joventut de Catalunya 2017 (Direcció General de Joventut)

10.3.4. Les polítiques de joventut en l'àmbit de la salut: uns símptomes a tenir presents

Respecte als serveis i programes relacionats amb la salut (assessoraments en diverses temàtiques), el primer fet que cal subratllar és l'elevat ús que en fan les persones joves en comparació amb la resta d'àmbits analitzats fins ara. Gairebé la meitat de les persones entrevistades (un 48,9%) han rebut algun servei d'assessorament relacionat amb la sexualitat i l'afectivitat, encara que no recentment: només un 15,5% els ha utilitzat durant el darrer any. També es poden apreciar percentatges rellevants en aquells programes relacionats amb les drogues, utilitzats per un 44,2% de les persones entrevistades, i amb l'alimentació, utilitzats per un 41,5%. Els que han estat utilitzats de forma més recent (durant el darrer any) són els assessoraments sobre l'alimentació, amb un 20,4%. Pel que fa a la valoració d'aquests programes, tots tres tenen una qualificació entre 6,8 i 6,9 punts.

TAULA 10.9. Accés, moment d'accés i valoració dels serveis i programes públics en l'àmbit de la salut. Joves de 15 a 34 anys. Catalunya, 2017. Percentatge

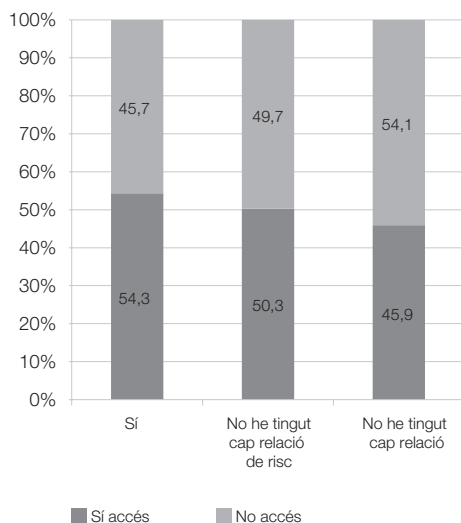
Servei o programa	Accés	Moment	Valoració (0-10)	
	%	Actualment-darrer any	Puntuació mitjana	Desviació
Sexualitat o afectivitat	48,9	15,5	6,9	2,3
Drogues	44,2	16,4	6,8	2,4
Alimentació	41,5	20,4	6,8	2,3

Font: Enquesta a la joventut de Catalunya 2017 (Direcció General de Joventut)

Es podria pensar que si són un dels serveis més utilitzats haurien de venir acompanyats de percentatges elevats de joves que assenyalin aquest àmbit com un problema personal. Aquest resultat no es dona, i a més aquest ús elevat tampoc ve acompanyat d'un estat de salut deficient de les persones joves. De fet, els qui accedeixen als programes relacionats amb la sexualitat/afectivitat i les drogues manifesten un millor estat de salut. Aquesta aparent contradicció en part es pot explicar perquè bona part de les polítiques implementades per les administracions públiques en el marc de la salut s'organitzen en plans genèrics amb l'objectiu d'informar, assessorar i sensibilitzar a través de campanyes o activitats sovint als centres educatius (Espluga *et al.*, 2010). Així, es tracta d'accions de caire més passiu, amb una estratègia clarament preventiva, amb la pretensió d'intentar influir en els comportaments per tal de fomentar hàbits saludables. Això explicaria que no hi hagués una relació directa entre aquest ús i manifestar-ho com a "preocupació".

Una altra hipòtesi que pot resultar interessant de comprovar és veure si l'ús d'aquests serveis relacionats amb la sexualitat i l'afectivitat està associat amb el fet d'haver tingut relacions sexuals de risc (durant el darrer any). El gràfic 10.5 mostra que, efectivament, el fet de mantenir relacions sexuals de risc està associat amb un major ús dels programes. Així, s'observa que l'ús dels programes augmenta quan les persones joves han mantingut relacions sexuals de risc, i en canvi disminueix quan els joves no han tingut relacions de risc o bé cap tipus de relació.

GRÀFIC 10.5. Utilització d'algun assessorament en sexualitat/afectivitat segons si ha tingut relacions sexuals de risc el darrer any. Joves de 15 a 34 anys. Catalunya, 2017. Percentatge



Font: Enquesta a la joventut de Catalunya 2017 (Direcció General de Joventut)

De forma complementària, també s'analitza si hi ha associació entre determinats hàbits de risc i la utilització dels serveis relacionats amb la drogoaddicció. La taula següent mostra com l'ús dels serveis relacionats amb les drogues està estretament associat amb els hàbits de risc en aquest camp. En general, a major freqüència d'aquestes conductes de risc, major utilització dels programes relacionats amb la drogoaddicció, especialment en el cas de qui fuma porros (fins a un 66,2% en el cas de molt sovint i sovint), i encara més si es consumeix alcohol o cocaïna. Curiosament, per a aquests darrers la utilització d'aquests serveis augmenta més en els casos de consum esporàdic (de tant en tant). De fet, els resultats porten a reflexionar sobre les dificultats per reduir el consum d'aquestes substàncies. I segurament una explicació es trobarà en la manera en què s'implementen aquestes polítiques públiques. La majoria de les polítiques públiques implementades contra el consum de drogues són de tipus informatiu, d'assessorament i formació, a més d'intervencions adreçades a generar canvis en l'entorn, una estratègia semblant a les polítiques relacionades amb els hàbits alimentaris. A més, tal com subratllen Espluga i Trenc, J., *et al.* (2010), el consum de drogues esdevé part del procés de socialització i de transició cap a la vida adulta, fet que provoca un rebuig clar cap als missatges institucionals.

TAULA 10.10. Utilització dels serveis relacionats amb les drogues segons freqüència amb què manté hàbits de risc. Catalunya, 2017. Percentatge

Hàbit de risc	Freqüència	Accés a serveis relacionats amb les drogues	
		Hi ha accedit	No hi ha accedit
Fumar tabac	Rarament/Mai	43,3	56,7
	De tant en tant	42,3	57,7
	Molt sovint/Sovint	52,5	47,5
Fumar porros	Rarament/Mai	43,9	56,1
	De tant en tant	56,9	43,1
	Molt sovint/Sovint	66,2	33,8
Prendre cocaïna	Rarament/Mai	45,1	54,9
	De tant en tant	70,4	29,6
	Molt sovint/Sovint	52,1	47,9
Prendre altres drogues	Rarament/Mai	45,1	54,9
	De tant en tant	37,9	62,1
	Molt sovint/Sovint	92,7	7,3
Prendre alcohol	Rarament/Mai	42,9	57,1
	De tant en tant	53,7	46,3
	Molt sovint/Sovint	65,0	35,0
Total		44,2	55,8

Font: Enquesta a la joventut de Catalunya 2017 (Direcció General de Joventut)

Els programes relacionats amb la salut ofereixen una major homogeneïtat entre ells si s'observen les principals característiques sociodemogràfiques de les persones usuàries. Uns primers trets que es poden esmentar i que són comuns als programes de sexualitat/afectivitat, de drogues i de l'alimentació és que augmenten en el cas de les dones i, pel que fa a l'edat, entre les franges més primerenques (entre 15 i 24 anys). La utilització d'aquests serveis també augmenta en el cas de les persones joves que viuen a Ponent, Alt Pirineu i Aran, les Comarques Centrals o el Penedès. Pel que fa a l'origen, hi ha una major utilització per part de les persones que són nascudes a l'Estat espanyol. El context familiar també informa del fet que la utilització d'aquests serveis també augmenta quan els pares tenen estudis mitjans o alts, amb ocupacions de mitjana qualificació o tècniques i professionals. Conseqüentment, la utilització d'aquests serveis augmenta de forma notable quan es viu amb els progenitors i són estudiants en exclusivitat (un 59,9% en els programes relacionats amb l'alimentació i un 67,9% amb els programes de sexualitat/afectivitat). Lògicament, els ingressos individuals són baixos (entre el tercer i quart quartil més baix), al contrari del que succeeix amb els ingressos de la llar, situats més sovint al primer i segon quartil.

TAULA 10.11. Accés als serveis i programes de l'àmbit de la salut segons variables sociodemogràfiques. Joves de 15 a 34 anys. Catalunya, 2017. Percentatge

Variable	Categoria	Assessorament		
		Sexualitat o afectivitat	Drogues	Alimentació
Sexe	Homes	46,5	42,8	40,8
	Dones	51,3	45,6	42,2
Grup d'edat	De 15 a 19 anys	70,5	69,8	65,1
	De 20 a 24 anys	60,0	54,6	49,1
	De 25 a 29 anys	39,9	33,4	31,9
	De 30 a 34 anys	31,1	25,3	25,5
Àmbit territorial	Metropolità	47,4	41,7	39,7
	Comarques Gironines	51,4	48,9	44,0
	Camp de Tarragona	47,0	44,3	43,2
	Terres de l'Ebre	46,9	44,1	43,8
	Ponent i Alt Pirineu i Aran	54,2	51,8	47,9
	Comarques Centrals	53,8	49,8	47,3
	Penedès	54,5	51,2	42,2
Lloc de naixement	A l'Estat espanyol	54,3	50,0	45,2
	Fora de l'Estat espanyol	33,0	27,0	30,8
Nivell d'estudis més alt del pare o de la mare	Obligatori o inferiors	44,2	37,0	35,9
	Secundaris postobligatori	52,0	47,2	44,6
	Universitaris	49,3	45,0	41,9
Categoria socioeconòmica d'origen	Ocupacions elementals	44,3	38,9	37,1
	Ocupacions mitjanes	54,5	49,5	45,0
	Ocupacions tècniques i professionals	50,5	46,1	42,0
	Ocupacions directives i gerencials	38,4	36,1	38,8
Situació de convivència	Pare/mare	60,2	55,4	53,0
	Sol/a	41,2	36,6	23,3
	Parella sense fills	34,3	26,8	26,6
	Parella i fills	31,3	28,1	25,6
	Companys de pis	41,2	39,2	30,4
	Altres	33,3	39,5	39,2

Variable	Categoria	Assessorament		
		Sexualitat o afectivitat	Drogues	Alimentació
Activitat	Estudiant	67,9	64,1	59,9
	Estudiant que treballa	62,2	60,6	55,4
	Estudiant aturat	54,9	45,1	47,5
	Ocupat	38,6	33,8	30,7
	Ocupat que estudia	43,0	35,9	34,7
	Aturat	53,8	46,5	43,4
	Aturat que estudia o treballa	34,6	18,3	30,5
	Cura o altres situacions	40,2	36,2	34,5
Ingressos individuals anuals	1r quartil (25% més alt)	37,2	31,3	25,5
	2n quartil	46,1	41,4	38,6
	3r quartil	50,4	42,3	42,5
	4t quartil (25% més baix)	66,7	65,2	61,0
Ingressos de la llar anuals	1r quartil (25% més alt)	55,4	49,4	44,5
	2n quartil	49,1	45,9	44,2
	3r quartil	47,6	42,9	38,9
	4t quartil (25% més baix)	50,0	44,8	40,8
Total		48,9	44,2	41,5

Font: Enquesta a la joventut de Catalunya 2017 (Direcció General de Joventut)

10.3.5. Les polítiques de joventut per a les persones joves amb fills: un accés restringit segons la renda

Un altre bloc de polítiques analitzades són aquelles relacionades amb la família; concretament, l'enquesta preguntava a les persones joves si han percebut ajuts per tenir fills menors de tres anys o bé altres tipus de transferències monetàries en concepte d'ajuts per fills a càrrec. L'ajut a les famílies que tenen fills menors de tres anys ha deixat de passar pels seus millors moments. Instaurat el 1999, consistia en un subsidi d'uns 120 euros que rebien aquelles famílies que tinguessin un límit de renda baix amb fills de fins a dos anys. L'any següent es va ampliar la quantia econòmica a percebre, com també l'edat dels menors, des dels 0 fins als 3 anys, encara que continuava limitant-se a aquelles famílies amb ingressos de renda baixa. Al 2003 s'amplià novament la cobertura eliminant el límit de renda i va continuar vigent fins al 2011, moment en què va quedar totalment suspesa i va perdre aquest caràcter universal. A més, es va establir un termini de cinc anys per pagar els diferents endarreriments. En l'actualitat, es manté el suport econòmic per naixement, adopció, tutela o acolliment d'un infant sota un determinat nivell de renda (famílies

que acreditin uns ingressos inferiors a 16.000 euros), i per tant s'ha perdut tot el caràcter universal que s'havia assolit al 2003.

Aquesta situació clarament explica el baix ús d'aquest ajut: només un de cada quatre joves amb fills accedeix a aquests programes (29,5%).⁷ Amb relació a les transferències monetàries per tenir fills, aquest percentatge també és molt baix, concretament d'un 24%, i es podria explicar pel seu caràcter no universal. Per exemple, en el cas de la deducció fiscal per maternitat per a mares treballadores amb fills menors de tres anys a càrrec, les beneficiàries cal que compleixin una sèrie de requisits: mares que treballen fora de la llar, per compte propi o aliè, amb menors de tres anys que convisquin amb elles i que estiguin donades d'alta a la Seguretat Social o a una mutualitat, a més del fet que el menor no obtingui una renda superior a 8.000 euros anuals. (Departament de Treball, Afers Socials i Famílies, 2017).

Malgrat que en gaudeixin pocs joves, l'accés a aquests ajuts ha estat o està sent molt recent, dels més recents juntament amb els ajuts a l'habitatge de protecció oficial i el carnet de biblioteca (analitzat més avall). Un 63,4% està rebent o ha rebut en el darrer any alguna transferència monetària per fills, i un rellevant 52,3% ha accedit recentment als ajuts per fills menors de 3 anys. La valoració d'aquestes prestacions és relativament alta i sense diferències entre ambdós ajuts (un 6,4 sobre 10 punts en les transferències monetàries i un 6,3 per als ajuts amb infants menors de tres anys).

TAULA 10.12. Accés, moment d'accés i valoració dels serveis i programes públics en relació amb els fills. Joves de 15 a 34 anys amb fills. Catalunya, 2017. Percentatge

Servei o programa	Accés	Moment	Valoració (0-10)	
	%	Actualment-darrer any	Puntuació mitjana	Desviació
Ajuts a les famílies amb infants menors de 3 anys	29,5	52,3	6,3	2,9
Ajuts per fills (transferències monetàries)	24,0	63,4	6,4	2,9

Font: Enquesta a la joventut de Catalunya 2017 (Direcció General de Joventut)

Segurament resultarà més il·lustrativa la taula següent, on es pot apreciar com unes determinades característiques sociodemogràfiques s'associen de forma més palesa a l'accés a aquests programes relacionats amb la família, tenint en compte, d'entrada, que la percepció d'aquests ajuts està condicionada a complir uns determinats requisits de partida. En ambdós casos, l'accés a aquests ajuts augmenta en el cas de les dones i també, de forma molt rellevant, en el cas de les franges més joves (entre 15 i 19 anys). Pel que fa a l'àmbit territorial, l'accés als ajuts amb fills menors de 3 anys augmenta per a aquelles persones del Camp de Tarragona i Ponent, Alt Pirineu i Aran, i en el cas de les transferències monetàries, també creix al Camp de Tarragona i les Comarques Centrals. El lloc d'origen sembla que també marca alguna diferència, ja que ambdós ajuts augmenten en el cas

7 Els joves entrevistats amb fills representen un 18,2% del total de la mostra.

d'haver nascut a Espanya. Aquí cal tenir en compte que la majoria dels ajuts demanen un temps mínim de residència.

Hi ha menys homogeneïtat pel que fa al nivell d'estudis de les persones joves, ja que, mentre que les ajudes per a fills menors de tres anys augmenten amb la titulació, es dona la tendència contrària per a les transferències monetàries. Pel que fa a l'origen familiar, ambdós ajuts augmenten a mesura que és més baix el nivell educatiu dels progenitors, i també augmenten quan aquests progenitors tenen ocupacions directives o bé gerencials. La situació de convivència estableix diferències entre les persones usuàries segons cada ajut: en un cas, l'accés als ajuts per a menors de tres anys ascendeix quan viuen amb parella i fills i també en altres situacions, i en canvi les transferències monetàries per a fills augmenten de forma notòria (d'un 24% fins a un 32,8%) per a aquelles persones usuàries que viuen amb els seus progenitors. Pel que fa a la situació d'activitat, majoritàriament es tracta de persones joves que compaginen principalment estudis amb feina (o també atur), i en el cas de les transferències monetàries també és important anotar l'augment pel que fa a les persones que estan aturades o tenen cura de persones dependents. Novament, els criteris de partida per poder accedir a aquest tipus d'ajuts, com el lliandar de renda o la relació amb l'activitat, per posar un exemple, poden ser factors explicatius d'aquesta sobrerrepresentació. S'observa certa homogeneïtat en els ingressos individuals, i ambdós ajuts augmenten el seu accés com més alts són els ingressos. Però aquest paral·lelisme no s'arrossega quan es tenen en compte els ingressos de la llar.

TAULA 10.13. Accés als serveis i programes de l'àmbit de la família segons variables sociodemogràfiques. Joves de 15 a 34 anys amb fills. Catalunya, 2017. Percentatge

Variable	Categoria	Ajuts a les famílies amb infants menors de 3 anys	Ajuts per fills (transferències monetàries)
Sexe	Homes	23,4	21,7
	Dones	33,2	25,5
Grup d'edat	De 15 a 19 anys	74,5	74,5
	De 20 a 24 anys	9,3	26,1
	De 25 a 29 anys	29,2	24,3
	De 30 a 34 anys	30,9	23,6
Àmbit territorial	Metropolità	25,8	21,1
	Comarques Gironines	33,1	26,3
	Camp de Tarragona	36,1	33,8
	Terres de l'Ebre	31,4	28,7
	Ponent i Alt Pirineu i Aran	41,0	24,7
	Comarques Centrals	33,6	31,5
Lloc de naixement	Penedès	37,2	28,1
	A l'Estat espanyol	34,7	25,4
	Fora de l'Estat espanyol	23,1	22,3

Variable	Categoria	Ajuts a les famílies amb infants menors de 3 anys	Ajuts per fills (transferències monetàries)
Nivell d'estudis més alt finalitzat (jove)	Estudis obligatoris o inferiors	24,1	28,1
	Estudis secundaris postobligatoris	35,5	22,2
	Estudis universitaris	33,5	16,9
Nivell d'estudis més alt dels progenitors	Estudis obligatoris o inferiors	32,1	27,6
	Estudis secundaris postobligatoris	30,5	25,6
	Estudis universitaris	23,9	17,6
Categoria socioeconòmica d'origen	Ocupacions militars	0,0	18,3
	Ocupacions elementals	20,2	29,0
	Ocupacions de mitjana qualificació	30,5	26,4
	Ocupacions tècniques i professionals	31,9	23,6
	Ocupacions directives i gerencials	55,3	39,3
Situació d'emancipació	Sí	30,7	23,2
	No	24,1	34,4
Situació de convivència	Pare/mare	22,3	32,8
	Sol/a	14,1	6,7
	Parella sense fills	15,4	6,0
	Parella i fills (propis o de la parella)	33,7	25,8
	Companys de pis	6,5	2,2
	Altres	36,4	8,0
Activitat	Estudiant sense activitat secundària	15,6	20,2
	Estudiant que treballa	60,3	74,3
	Estudiant aturat	76,8	38,4
	Ocupat sense activitat secundària	32,2	21,3
	Ocupat que estudia	30,5	27,9
	Aturat sense activitat secundària	8,2	34,5
	Aturat que estudia o treballa	19,2	3,2
	Cura de persones dependents o altres situacions d'inactivitat	27,6	31,9

Variable	Categoria	Ajuts a les famílies amb infants menors de 3 anys	Ajuts per fills (transferències monetàries)
Ingressos individuals anuals	1r quartil (25% més alt)	36,8	28,2
	2n quartil	31,1	23,6
	3r quartil	22,1	22,3
	4t quartil (25% més baix)	26,6	19,6
Ingressos de la llar anuals	1r quartil (25% més alt)	32,7	14,6
	2n quartil	27,1	27,8
	3r quartil	35,8	28,4
	4t quartil (25% més baix)	25,1	26,3
Total		29,5	24,0

Font: Enquesta a la joventut de Catalunya 2017 (Direcció General de Joventut)

10.3.6. Les polítiques de joventut en l'àmbit dels serveis socials: un coixí amb límits per lluitar contra la vulnerabilitat social

Amb relació a la possibilitat de percebre algun tipus de prestació social o servei social, primerament cal destacar que molt poques persones joves han accedit a aquest bloc. Només un 6% han rebut algun ajut, i un ínfim 1,9% és receptor del programa PIRMI. No obstant això, cal advertir que gairebé la meitat han rebut aquestes prestacions recentment (un 49,2%, algun ajut de serveis socials, i un 41,8%, el PIRMI).⁸

TAULA 10.14. Accés i moment d'accés als serveis i programes públics en l'àmbit dels serveis socials. Joves de 15 a 34 anys. Catalunya, 2017. Percentatge

Servei o programa	Accés	Moment
	%	Actualment-darrer any
Programa Interdepartamental de la Renda Mínima d'Inserció (PIRMI)	1,9	41,8
Ajut de Serveis Socials	6,0	49,2

Font: Enquesta a la joventut de Catalunya 2017 (Direcció General de Joventut)

La poca utilització d'aquests serveis desaconsella una anàlisi més aprofundida de les característiques sociodemogràfiques dels usuaris. Tanmateix, tot apunta que la condició femenina, les edats primerenques, l'origen immigrant, la situació d'atur o d'inactivitat i uns ingressos baixos s'associen a un ús més alt d'aquests serveis.

⁸ En aquest bloc d'ajudes no es va preguntar sobre la valoració d'aquests serveis.

10.3.7. Les polítiques de joventut en l'àmbit de la cultura i l'oci: el predomini de la universalitat del carnet de biblioteca

Entre els programes públics disponibles per a les persones joves amb relació a la cultura i oci es troba el servei més utilitzat: amb un 64,2%, el carnet de biblioteca ostenta el percentatge d'utilització més alt, no només dins dels programes culturals i d'oci, sinó també de tota la resta de serveis analitzats a l'EJC17. A més, com es veu a la taula 11.15, el seu ús és molt vigent, ja que més de la meitat de la població entrevistada (55,1%) l'utilitza en l'actualitat o l'ha fet servir en el darrer any. De forma complementària, la valoració del carnet de biblioteca és una de les més altes, concretament un 7,8 sobre 10 punts (tot i que cal advertir que les valoracions són heterogènies dins del grup, ja que la desviació és força alta, de dos punts). És, per tant, el servei "estrella", perquè és el més utilitzat, de forma molt freqüent, i el que rep una de les valoracions més altes. Un estudi més aprofundit sobre l'ús del carnet de biblioteca permetria comprovar què hi ha al darrere, amb quina finalitat s'accedeix a aquest servei: si només es tracta del préstec i consulta de material bibliogràfic o, a més a més, fer ús d'aquest carnet implica accedir a una infraestructura amb equipaments informàtics, amb internet gratuït, espais per a l'estudi, amb climatització, etc., i per tant no es tractaria únicament d'un servei cultural, sinó que també un caràcter més transversal i de benestar, amb l'ànim d'afavorir la igualtat d'oportunitats de les persones joves, especialment en temps de crisi econòmica.

TAULA 10.15. Accés, moment d'accés i valoració dels serveis públics en l'àmbit de la cultura i l'oci. Joves de 15 a 34 anys. Catalunya, 2017. Percentatge

Servei o programa	Accés	Moment d'accés	Valoració (0-10)	
	%	Actualment-darrer any	Puntuació mitjana	Desviació
Tiquet 3	1,1	31,8	6,1	2,7
Carnet de biblioteca	64,2	55,1	7,8	2,0
Activitats i camps d'estiu	23,6	10,9	7,9	1,7
Casal de joves	16,8	19,8	7,5	1,9
Centre cívic	20,6	35,9	7,4	1,9

Font: Enquesta a la joventut de Catalunya 2017 (Direcció General de Joventut)

Pel que fa als restants serveis culturals i de lleure, a força distància del carnet de biblioteca hi ha les activitats i camps d'estiu i els centres cívics, utilitzats per un 23,6% i un 20,6% de les persones joves respectivament. Encara més avall hi ha els casals de joves, amb un 16,8%. La valoració de tots els serveis és força positiva, i oscil·la entre un 7,4 i un 7,9. En canvi, el Tiquet 3 té un ús gairebé residual, i només l'esmenta un 1,1% de les persones joves entrevistades; dels pocs joves que en fan ús, menys d'un terç hi ha recorregut recentment i la seva valoració és prou baixa (6,1 punts).

Els principals trets comuns sociodemogràfics de la joventut usuària dels serveis i programes relacionats amb la cultura i l'oci es detallen en la taula següent. S'observen certes diferències entre aquests, encara que a grans trets es pot afirmar que es tracta majoritàriament de serveis feminitzats (sobretot el carnet de biblioteca, les activitats i camps d'estiu i el centre cívic), i amb un ús molt majoritari en les franges d'edat més primerenques (a excepció del centre cívic, que té un ús més generalitzat). El lloc de residència no condiciona especialment l'accés, encara que es podria aprofundir tenint en compte la proximitat física a aquests serveis. L'ús d'aquests béns culturals i d'oci és més freqüent per a les persones nascudes a l'Estat espanyol, provinents d'un entorn familiar de nivell alt o molt alt (nivell d'estudis dels progenitors secundaris postobligatoris o universitaris; a més, amb ocupacions tècniques i professionals i directives); cal fer notar, però, que els casals de joves i els centres cívics són dos equipaments molt més amplis pel que fa al perfil del seu públic, i això fa que els seus usuaris no estiguin tan clarament diferenciats. Pel que fa a la situació de convivència, s'observa un patró clar: en tots els equipaments, l'accés augmenta quan es viu amb els progenitors o amb companys de pis. El carnet de biblioteca té un ús més elevat entre tot tipus d'estudiants (ja sigui com a activitat principal o secundària). Aquesta pauta també es dona en les activitats i camps d'estiu, mentre que els casals de joves i els centres cívics són més utilitzats quan la joventut està aturada. Pel que fa als ingressos, l'ús de tots els serveis augmenta com més baixos són els ingressos individuals (especialment en el quart quartil). En canvi, si es tenen en compte els ingressos de la llar, s'observen comportaments diferenciats: mentre que el carnet de biblioteca i les activitats i camps d'estiu augmenten el seu ús com més alt és el nivell d'ingressos, la relació és negativa en el cas dels casals de joves i els centres cívics, que augmenten el seu ús com més baixos són els ingressos de la llar.

TAULA 10.16. Accés als serveis i programes de l'àmbit de la cultura i l'oci segons variables sociodemogràfiques. Joves de 15 a 34 anys. Catalunya, 2017. Percentatge

Variable	Categoria	Tiquet 3	Carnet de biblioteca	Activitats i camps d'estiu	Casal de joves	Centre cívic
Sexe	Homes	0,8	57,6	22,9	18,1	19,8
	Dones	1,3	70,8	24,4	15,5	21,4
Grup d'edat	De 15 a 19 anys	2,1	74,2	40,8	21,4	19,7
	De 20 a 24 anys	0,7	71,6	28,7	20,3	20,6
	De 25 a 29 anys	1,2	59,8	15,2	14,4	19,5
	De 30 a 34 anys	0,4	54,6	13,9	12,7	22,2
Àmbit territorial	Metropolità	1,3	66,2	22,8	16,7	20,0
	Comarques Gironines	0,8	60,1	25,0	18,6	21,2
	Camp de Tarragona	0,4	52,6	24,2	15,9	29,2
	Terres de l'Ebre	0,3	57,2	22,9	14,6	13,0
	Ponent i Alt Pirineu i Aran	1,0	60,8	25,5	16,3	11,8
	Comarques Centrals	0,3	61,8	24,5	16,2	18,8
	Penedès	0,8	71,3	27,4	18,0	29,1

Variable	Categoria	Tiquet 3	Carnet de biblioteca	Activitats i camps d'estiu	Casal de joves	Centre cívic
Lloc de naixement	A l'Estat espanyol	1,0	67,1	27,4	17,6	22,0
	Fora de l'Estat espanyol	1,2	55,8	12,3	14,6	16,6
Nivell d'estudis més alt dels progenitors	Obligatoris o inferiors	1,1	59,7	18,8	12,4	19,9
	Secundaris postobligatoris	0,6	66,8	22,7	16,4	21,1
	Universitaris	1,3	66,3	28,1	18,7	20,9
Categoria socioeconòmica d'origen	Ocupacions elementals	0,0	55,8	16,1	20,7	17,2
	Ocupacions mitjanes	1,4	62,6	24,2	18,4	20,1
	Ocupacions tècniques i professionals	0,8	72,5	31,1	16,6	24,0
	Ocupacions directives i gerencials	0,0	67,1	32,7	25,1	17,3
Situació de convivència	Pare/mare	1,3	70,0	30,0	19,3	19,1
	Sol/a	1,7	59,7	13,3	19,6	26,5
	Parella sense fills	1,1	55,9	17,5	13,5	21,4
	Parella i fills	0,4	51,8	12,4	9,4	22,8
	Companys de pis	0,6	67,7	18,4	20,8	24,2
	Altres	0,0	55,2	26,1	9,7	14,9
Activitat	Estudiant	2,5	75,3	39,1	19,1	18,5
	Estudiant que treballa	0,3	80,2	28,1	16,8	23,9
	Estudiant aturat	0,0	81,2	17,7	27,8	27,7
	Ocupat	0,8	52,8	17,6	12,8	19,4
	Ocupat que estudia	0,5	74,5	21,0	22,3	23,3
	Aturat	0,0	48,2	22,5	17,3	25,0
	Aturat que estudia o treballa	0,0	68,1	16,5	32,9	20,6
	Cura o altres situacions	0,6	51,0	12,1	15,8	18,2
Ingressos individuals anuals	1r quartil (25% més alt)	0,2	62,7	19,3	15,9	19,0
	2n quartil	0,6	59,8	21,8	15,8	24,8
	3r quartil	1,0	65,5	22,2	16,2	18,9
	4t quartil (25% més baix)	2,1	76,9	36,5	22,6	25,3
Ingressos de la llar anuals	1r quartil (25% més alt)	2,1	69,8	33,3	21,9	20,5
	2n quartil	0,5	67,9	30,3	15,0	20,6
	3r quartil	0,2	63,9	19,8	17,7	24,6
	4t quartil (25% més baix)	1,0	64,4	19,7	16,5	23,8
Total		1,1	64,2	23,6	16,8	20,6

Font: Enquesta a la joventut de Catalunya 2017 (Direcció General de Joventut)

10.3.8. Les polítiques de joventut en l'àmbit de les prestacions de l'Administració pública: complements econòmics de benestar

L'EJC també pregunta a la persona jove si rep algun tipus de prestació o subsidi mensual per part de l'Administració pública (que no sigui la prestació per desocupació, analitzada anteriorment de forma separada per la seva rellevància). En aquest cas, només un 5,1% de les persones entrevistades responen que reben aquest tipus d'ajut, que de mitjana és de 339,07 euros nets mensuals (tot i que amb una dispersió força elevada, de 325 euros). Entre aquelles persones que no recorden la quantitat exacta, un 37,1% la situa en un interval que va dels 101 als 300 euros, un 24,6% estarien percebut més de 600 euros, i un 22,8%, entre 301 i 600 euros.

Aquest apartat es clou amb la presentació de les principals característiques de les persones joves que accedeixen a aquestes prestacions. La taula següent resumeix quins són els trets més comuns, tot i que s'ha de tenir present que es parla de molt poques persones. S'observa una major presència de dones i de joves de 30 a 34 anys, sense gaires distincions pel que fa a l'àmbit territorial (encara que es pot apreciar com augmenta per a les persones joves que resideixen al Camp de Tarragona i a les Terres de l'Ebre), i de joves nascuts fora de l'Estat espanyol. Si s'observa l'origen familiar, l'accés a aquestes prestacions creix a mesura que disminueix el nivell educatiu dels progenitors i que es tenen ocupacions de menys qualificació. La situació de convivència sobrerrepresenta un perfil d'usuari clarament, que és el que viu en parella amb fills o en altres situacions, i això es fa especialment evident quan s'analitza la situació d'activitat: hi ha un augment molt notori de persones que reben algun tipus de prestació quan aquestes persones estan aturades o bé tenen cura de persones dependents. Com a conseqüència de tot el que s'ha dit fins aquí, l'accés a aquestes prestacions augmenta a mesura que disminueixen els ingressos, tendència que s'aprecia especialment en els ingressos de la llar.

TAULA 10.17. Accés a les prestacions de l'Administració* segons variables sociodemogràfiques. Joves de 15 a 34 anys. Catalunya, 2017. Percentatge

Variable	Categoria	Prestacions de les administracions públiques
Sexe	Homes	3,8
	Dones	6,4
Grup d'edat	De 15 a 19 anys	3,3
	De 20 a 24 anys	3,4
	De 25 a 29 anys	4,8
	De 30 a 34 anys	8,1

Variable	Categoria	Prestacions de les administracions públiques
Àmbit territorial	Metropolità	4,8
	Comarques Gironines	5,9
	Camp de Tarragona	6,2
	Terres de l'Ebre	6,9
	Ponent i Alt Pirineu i Aran	4,7
	Comarques Centrals	6,1
	Penedès	5,1
Lloc de naixement	A l'Estat espanyol	4,9
	Fora de l'Estat espanyol	5,8
Nivell d'estudis més alt dels progenitors	Obligatoris o inferiors	6,6
	Secundaris postobligatoris	5,3
	Universitaris	3,3
Categoria socioeconòmica més alta dels progenitors	Ocupacions elementals	6,1
	Ocupacions mitjanes	5,9
	Ocupacions tècniques i professionals	3,1
	Ocupacions directives i gerencials	3,4
Situació de convivència	Pare/mare	3,4
	Sol/a	5,2
	Parella sense fills	2,0
	Parella i fills	15,8
	Companys de pis	3,7
	Altres	9,5
Activitat	Estudiant	2,9
	Estudiant que treballa	4,0
	Estudiant aturat	6,1
	Ocupat	5,2
	Ocupat que estudia	3,8
	Aturat	10,0
	Aturat que estudia o treballa	7,6
	Cura o altres situacions	12,0
Ingressos individuals	1r quartil (25% més alt)	4,7
	2n quartil	6,1
	3r quartil	9,6
	4t quartil (25% més baix)	2,6

Variable	Categoria	Prestacions de les administracions públiques
Ingressos de la llar	1r quartil (25% més alt)	2,9
	2n quartil	5,9
	3r quartil	5,4
	4t quartil (25% més baix)	10,3
Total	-	5,1

* La prestació per desocupació està exclosa.

Font: Enquesta a la joventut de Catalunya 2017 (Direcció General de Joventut)

10.3.9. Una síntesi dels serveis i programes adreçats a la joventut

Realitzada fins aquí una anàlisi detallada de cada servei segons els diferents trets sociodemogràfics de les persones joves, aquest apartat intenta fer una síntesi de la utilització dels diferents serveis, ajuts i prestacions de l'Administració. Aquesta síntesi es fa en dos passos: un primer consisteix a agrupar els diferents programes que presenten patrons comuns d'ús, i un segon pas consisteix a extreure la mitjana d'aquests diversos conjunts de programes i comparar si hi ha diferències per les principals característiques sociodemogràfiques. Val a dir que aquí no importa tant quants joves utilitzen cada servei (aquesta informació està en els apartats precedents) com veure la distribució d'aquests entre la població jove. Per al primer procediment s'ha optat per una anàlisi factorial de components principals que agrupa un total de 24 serveis.⁹ El resultat de l'anàlisi factorial presenta la següent agrupació dels diferents serveis i programes utilitzats per les persones joves:¹⁰

- **Programes d'orientació en salut i prestacions familiars.** Aquest primer grup inclou bàsicament serveis d'orientació en temes de salut (sexualitat, drogoaddicció i alimentació) i prestacions familiars com ajuts per a menors de tres anys i transferències monetàries pel fet de tenir fills a càrrec.
- **Prestacions-orientació laborals.** Aquest segon factor inclou serveis i programes del món laboral, concretament la prestació d'atur i els serveis per a la recerca de feina, com les oficines joves de treball i les oficines públiques de treball/INEM.
- **Ajudes a la formació i serveis de cultura.** Aquest tercer factor aglutina totes aquelles ajudes focalitzades en els estudis (beca per a estudis universitaris, no universitaris i programes Erasmus); també inclou alguns serveis relacionats amb la cultura i l'oci, com poden ser el carnet de biblioteca i els centres cívics.

9 La prestació social PIRMI (Programa de renda mínima d'inserció) s'ha exclòs de l'anàlisi factorial pel baix percentatge de persones joves que el reben (1,9%).

10 Per aconseguir un resultat que simplifiqui la interpretació de la utilització i percepció dels diferents serveis i ajudes provinents de l'Administració, s'ha forçat l'extracció a només quatre factors que expliquen un 36,6% de la variació (després de la rotació dels eixos factorials mitjançant el mètode Varimax).

- **Serveis de cultura, assistencials i d'habitatge.** Aquest darrer grup inclou alguns serveis relacionats amb la cultura i l'oci, com poden ser els casals de joves i les activitats d'estiu. També forma part d'aquest factor l'ajut de serveis socials i alguns programes relacionats amb l'habitatge, concretament la borsa d'habitatge i les ajudes al lloguer.

Com es pot apreciar, els dos primers factors fan referència a dues esferes clarament diferents: una és la que té una afectació personal i privada, com poden ser els serveis d'orientació en problemes de salut, i en menor mesura també agrupa les polítiques de benestar més universal, com les ajudes per a famílies amb fills petits. El segon factor descriu una esfera més pública i relacionada de forma molt nítida amb el mercat laboral, però sobretot amb la situació d'atur. Per tant, també té una característica comuna amb el primer grup, perquè també comprèn part de les polítiques de benestar d'orientació més universal.

El tercer factor recull clarament aspectes que contribueixen a garantir la millora de les transicions juvenils, especialment per tal de garantir i millorar la transició relacionada amb la formació. Així, aglutina aquelles polítiques dirigides especialment a la joventut i que resulten cabdals perquè les persones puguin continuar formant-se o, fins i tot, realitzar una mobilitat. Finalment, el darrer factor també comprèn part de les polítiques que contribueixen a millorar la qualitat de les transicions juvenils, com poden ser tots aquells serveis i programes que contribueixen a l'enriquiment cultural i d'oci, i també al foment de l'emancipació de la joventut.

Si es compara de forma global la síntesi que es va fer sobre els serveis que oferia l'Administració en l'informe general de l'EJC07 (Miret *et al.*, 2008) i la present anàlisi, s'observen algunes diferències:

- Els programes d'assessorament en termes de salut i les prestacions familiars universals apareixen de forma més clara i diferenciats de la resta de programes, creant el seu propi factor. La mateixa nitidesa es mostra amb el segon factor, que agrupa les polítiques de benestar universals relacionades amb les persones aturades o que busquen feina, i el tercer, que es focalitza en les polítiques orientades a la joventut en aspectes formatius. Els resultats de 2007 no oferien aquestes fronteres tan clares i tots aquests programes quedaven recollits en altres factors.
- Sembla que el context econòmic també condiciona aquesta síntesi. Els efectes de la crisi econòmica encara perduren, tot i que no apareixen de forma tan insistent aquelles polítiques assistencials de lluita contra l'exclusió social (també en gran mesura per la poca representativitat de la mostra). Així, comparant-ho amb els resultats de 2007, no hi ha un factor que agrupi clarament les prestacions assistencials.
- Els programes relacionats amb l'habitatge perden totalment el protagonisme i queden diluïts entre tots els factors, però són especialment presents en el darrer factor, el de caràcter més mixt. Això pot fer pensar si l'emancipació de les persones joves ha quedat posposada per a temps millors i en canvi ara s'afronten altres problemàtiques més urgents, com ara trobar feina i acabar els estudis.

TAULA 10.18. Valors de l'anàlisi factorial (ACP) d'utilització de programes i prestacions rebudes. Joves de 15 a 34 anys. Catalunya, 2017

Àmbit	Servei o programa	Factor 1	Factor 2	Factor 3	Factor 4
		Programes d'orientació en salut i prestacions familiars	Prestacions-orientació laborals	Ajudes a la formació i serveis de cultura	Serveis de cultura, assistencials i habitatge
Educatiu	Servei d'orientació acadèmica fora de l'institut	-,116	-,128	-,178	-,065
	Beca per estudis no universitaris	-,164	-,174	,688	,020
	Beca per estudis universitaris	,268	,185	,670	-,249
	Programa de mobilitat internacional	-,050	-,009	,456	-,090
Treball	Prestació d'atur	,037	,766	,043	,010
	Oficina jove de treball	-,107	,509	-,121	,164
	Oficina pública de treball/INEM	,100	,767	,260	-,057
	Servei d'orientació laboral municipal	-,160	,250	-,159	,042
	Cursos de formació ocupacional i/o contínua públics	-,253	,117	,354	,354
	Escoles taller, tallers ocupacionals, PGS, PTT...	-,258	,005	,230	,118
Habitatge	Habitatge de protecció oficial	,320	,191	-,038	,099
	Ajudes al lloguer	,008	-,158	,211	,381
	Borsa d'habitatge	,113	,175	-,117	,538
Salut	Sexualitat o afectivitat	,873	-,011	,054	,000
	Drogues	,859	-,105	-,025	,122
	Alimentació	,745	-,198	,017	,087
Família (fills)	Ajuts a les famílies amb infants menors de 3 anys	,403	-,068	,228	,020
	Ajuts per fills (transferències monetàries)	,317	,274	,037	-,311
Serveis socials	Ajut de serveis socials	,144	,350	,047	-,455

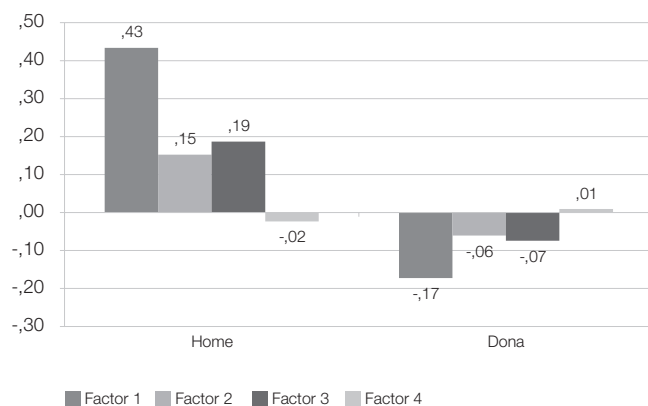
Àmbit	Servei o programa	Factor 1	Factor 2	Factor 3	Factor 4
		Programes d'orientació en salut i prestacions familiars	Prestacions-orientació laborals	Ajudes a la formació i serveis de cultura	Serveis de cultura, assistencials i habitatge
Cultura i oci	Tiquet 3	,047	-,101	-,032	-,037
	Carnet de biblioteca	,361	,098	,452	,176
	Activitats i camps d'estiu	,099	,342	,087	,610
	Casal de joves	,152	,133	-,035	,429
	Centre cívic	,181	,145	,473	,330
% de variància explicada per factor (després de rotació)		12,279	8,803	8,358	7,146

Font: Enquesta a la joventut de Catalunya 2017 (Direcció General de Joventut)

El pas següent és veure la distribució d'aquests quatre conjunts de programes segons les principals característiques de la població jove. A través de l'anàlisi de la variància¹¹ s'ha extret la mitjana de cada factor i s'ha analitzat si hi ha diferències significatives entre les mitjanes de cada categoria de les diferents variables sociodemogràfiques (considerades com a variables independents). Les puntuacions de cada factorial (cada conjunt de programes) tenen mitjana 0 i desviació típica 1, així que no interessa tant fixar-se en els valors absoluts sinó més aviat la comparació substantiva que es pot fer entre les diferents característiques sociodemogràfiques dels joves. Els resultats dels quatre conjunts de programes es presenten tot seguit en els gràfics següents:

11 En aquest cas, s'ha realitzat una anàlisi unifactorial (Anova d'un factor, ONEWAY) que considera cada grup de programes com una variable dependent (per tant, hi ha quatre variables dependents) i cada variable sociodemogràfica com a variable independent. En aquells casos on la variable independent només tenia dues categories de resposta, s'ha realitzat una comparació de mitjanes per a mostres independents amb proves paramètriques (procediment MEANS). A l'Annex, es pot consultar la taula A10.1, que presenta les mitjanes de cada variable dependent per a cada categoria de les diferents variables independents, així com el seu nivell de significació, per tal de corroborar si la diferència entre aquestes mitjanes és estadísticament significativa.

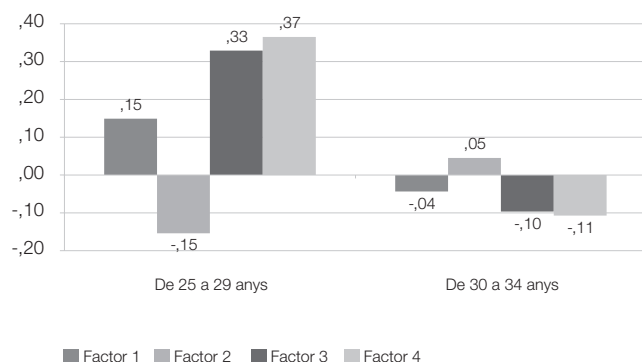
GRÀFIC 10.6 Tipus de serveis utilitzats segons sexe. Joves de 15 a 34 anys. Catalunya, 2017. Mitjana



Font: Enquesta a la joventut de Catalunya 2017 (Direcció General de Joventut)

Els homes són clars usuaris de tres conjunts de programes: els d'orientació en salut i prestacions familiars (factor 1), els de prestacions i orientació laborals (factor 2) i el que comprèn les ajudes a la formació i els serveis de cultura (factor 3). En canvi, són les dones les usuàries del darrer conjunt de serveis, que comprèn els serveis de cultura, assistencials i d'habitatge (factor 4).

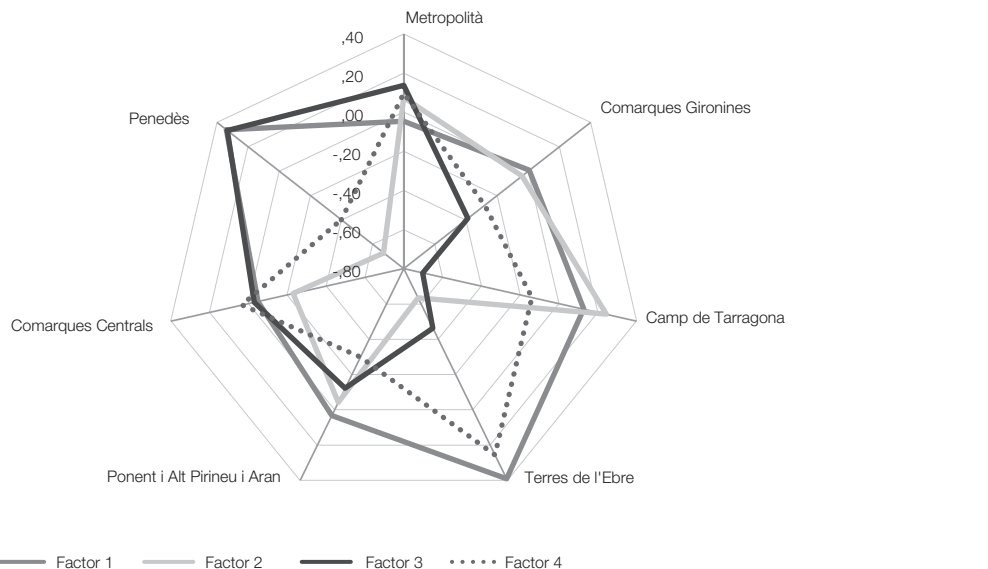
GRÀFIC 10.7. Tipus de serveis utilitzats segons grups d'edat. Joves de 15 a 34 anys. Catalunya, 2017. Mitjana



Font: Enquesta a la joventut de Catalunya 2017 (Direcció General de Joventut)

Pel que fa a l'edat, s'ha d'assenyalar que les franges més joves no apareixen en l'anàlisi com a usuàries d'aquests conjunts de programes. Seguidament, el gràfic permet observar que els joves que tenen entre 25 i 29 anys són els receptors predominants dels programes relacionats amb la cultura, assistencials i d'habitatge (factor 4) i també en gran part d'aquells programes relacionats amb la formació i la cultura (factor 3). En menor mesura, però, també són presents com a persones usuàries dels programes d'orientació en salut i prestacions familiars (factor 1). En canvi, aquelles persones que tenen entre 30 i 34 anys són les principals usuàries de les prestacions i els programes relacionats amb el mercat laboral (factor 2). Lògicament, aquí es podria apreciar com el factor edat explica gran part d'aquesta diferent distribució. Així, mentre que els membres més joves del col·lectiu segurament estan focalitzats a consolidar la seva trajectòria formativa o iniciant la seva emancipació, en les franges més pròximes a l'edat adulta la preocupació és consolidar o estabilitzar una inserció laboral.

GRÀFIC 10.8. Tipus de serveis utilitzats segons àmbit territorial de residència. Joves de 15 a 34 anys. Catalunya, 2017. Mitjana

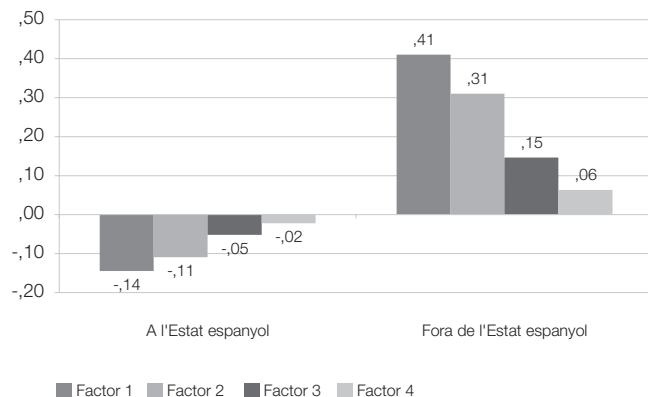


Font: Enquesta a la joventut de Catalunya 2017 (Direcció General de Joventut)

L'àmbit territorial de residència marca clares diferències d'utilització entre els diferents conjunts de programes. Així, els programes d'orientació en salut i prestacions familiars (factor 1) tenen majoritàriament usuaris de les Terres de l'Ebre, el Penedès i el Camp de Tarragona. En canvi, les persones receptors de les prestacions relacionades amb el món laboral són majoritàriament residents al Camp de Tarragona i en menor mesura a l'àmbit Metropolità. Les persones que es beneficien de les ajudes a la formació i els serveis de cultura (factor 3) resideixen principalment al Penedès (de forma molt clara) i en menor mesura també a l'àmbit Metropolità. En darrer lloc, les persones joves que resideixen a les Terres de l'Ebre

i a l'àmbit Metropolità són també les principals destinatàries dels serveis relacionats amb la cultura, els serveis assistencials i els d'habitatge (factor 4).

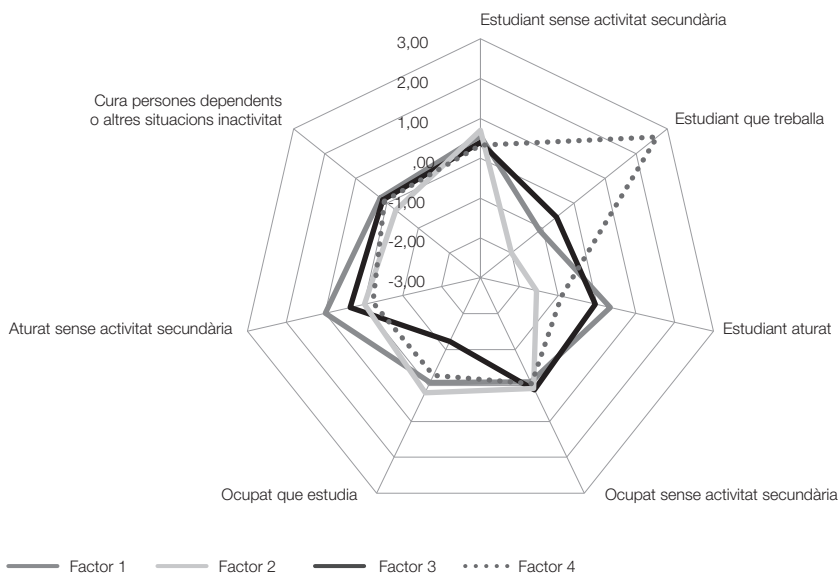
GRÀFIC 10.9. Tipus de serveis utilitzats segons lloc de naixement. Joves de 15 a 34 anys. Catalunya, 2017. Mitjana



Font: Enquesta a la joventut de Catalunya 2017 (Direcció General de Joventut)

Pel que fa a la procedència, hi ha una clara diferència en la distribució de l'ús d'aquests programes entre els joves nascuts al territori espanyol i els nascuts fora. El gràfic mostra com els nascuts a l'estranger són clarament més beneficiaris de tots els programes que les persones joves nascudes a l'Estat espanyol. És especialment en el primer grup, aquell que agrupa els programes d'orientació en salut i prestacions familiars, on s'aprecien més diferències entre aquests dos grups, rellevància també observada en el segon grup, que recull les prestacions i els programes d'orientació relacionats amb el mercat laboral.

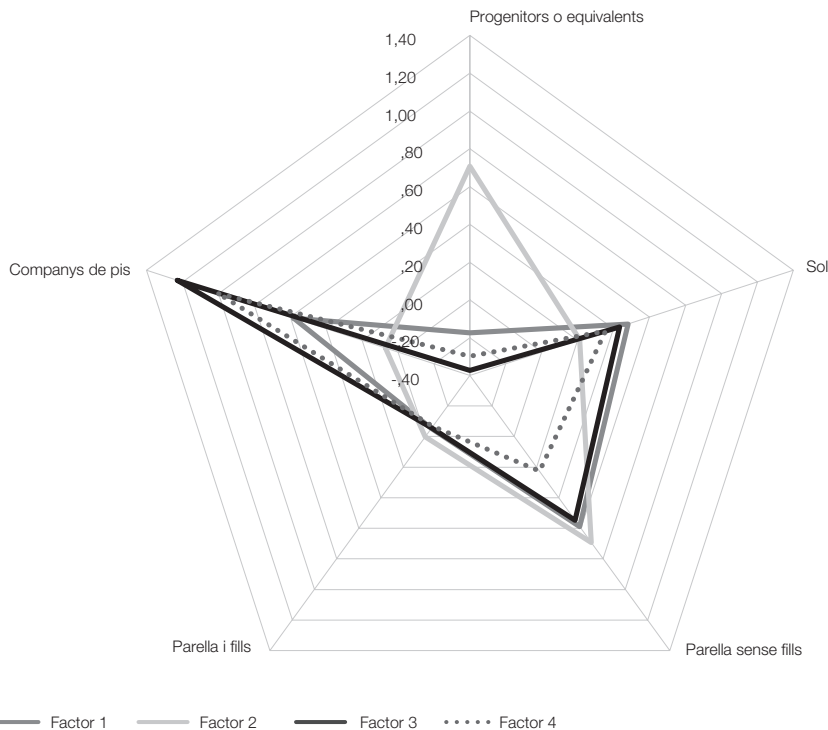
GRÀFIC 10.10. Tipus de serveis utilitzats segons activitat principal i secundària objectiva. Joves de 15 a 34 anys. Catalunya, 2017. Mitjana



Font: Enquesta a la joventut de Catalunya 2017 (Direcció General de Joventut)

Amb relació a la situació d'activitat, els programes relacionats amb la salut i la família (factor 1) tenen una població receptora majoritàriament aturada (sense activitat secundària) i estudiant (sense activitat secundària o aturada). En canvi, pel que fa als programes relacionats amb el mercat de treball, les persones receptores bàsicament són estudiants sense activitat secundària o persones ocupades que estudien. Amb relació a les ajudes a la formació i els serveis de cultura, bàsicament en són receptores les persones que estudien sense activitat secundària i les persones que estan a l'atur sense cap activitat secundària. Observant el gràfic, es poden subratllar dos aspectes: el primer és la presència dels estudiants en exclusivitat com a destinataris de tots els quatre conjunts de programes i serveis, i el segon aspecte, que sorprèn, és el predomini molt clar de les persones que estan estudiant i treballant en el darrer conjunt de programes (factor 4), aquells que fan referència a la cultura, als programes assistencials i als relacionats amb l'habitatge. S'ha de recordar que aquest últim conjunt agrupa aquells programes relacionats amb l'oci i la cultura, com els casals d'estiu, però també les polítiques relacionades amb l'accés a l'habitatge.

GRÀFIC 10.11. Tipus de serveis utilitzats segons situació de convivència. Joves de 15 a 34 anys. Catalunya, 2017. Mitjana



Font: Enquesta a la joventut de Catalunya 2017 (Direcció General de Joventut)

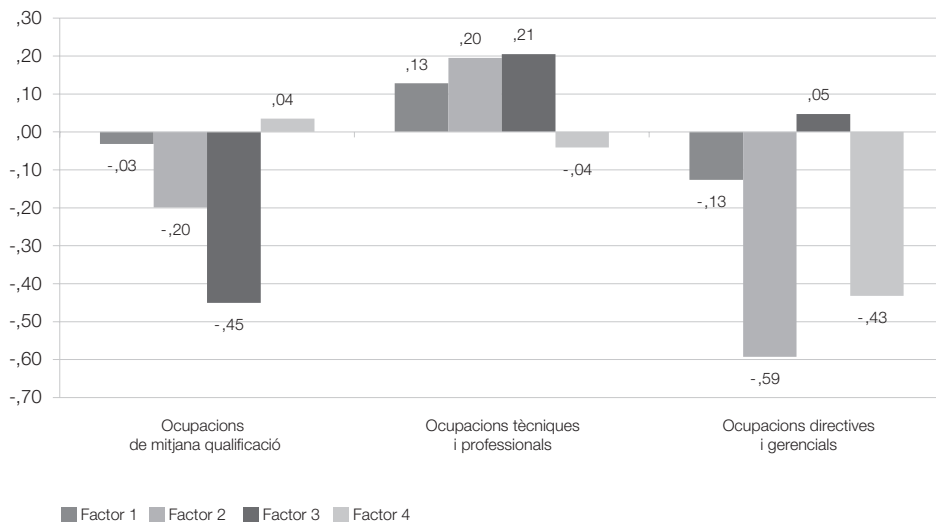
Amb relació a la situació de convivència, s'aprecia un patró força desigual entre els diferents conjunts de programes. Si s'observa el gràfic, les persones receptors són semblants en els programes del factor 1, 3 i 4, encara que amb intensitats clarament diferents. En tots tres conjunts de programes hi ha un major ús per part d'aquells joves que viuen amb companys de pis, o bé amb parella sense fills o bé tots sols. En canvi, les persones joves que viuen amb els seus progenitors o amb parella sense fills són més usuàries dels programes relacionats amb les prestacions o orientacions laborals (factor 2).

En darrer terme, s'analitzen també les variables que caracteritzen l'entorn familiar, com ara la categoria socioeconòmica dels pares¹² o el seu nivell d'estudis. Pel que fa als programes relacionats amb la salut i la família, els progenitors d'aquestes persones usuàries tenen ocupacions tècniques i professionals, el mateix perfil que es dona en els receptors dels programes relacionats amb el món laboral (factor 2), i també amb les ajudes a la formació i els serveis de cultura (factor 3), encara que en aquest darrer cas també hi ha presència d'usuaris amb pares que tenen ocupacions directives i gerencials. En canvi, en el darrer factor, el que fa referència a la cultura, als programes assistencials i als rela-

12 Cal advertir que els progenitors amb ocupacions elementals o bé militars no apareixen en l'anàlisi perquè no n'hi ha casos.

cionats amb l'habitatge, els seus beneficiaris tenen uns progenitors amb ocupacions de mitjana qualificació.

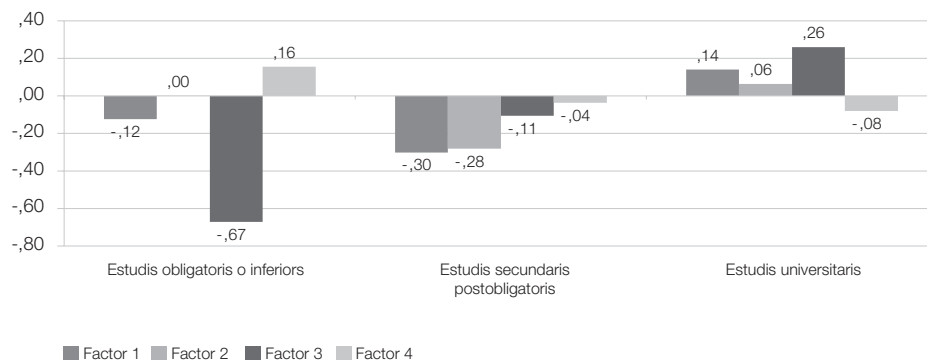
GRÀFIC 10.12. Tipus de serveis utilitzats segons categoria socioeconòmica més alta dels progenitors. Joves de 15 a 34 anys. Catalunya, 2017. Mitjana



Font: Enquesta a la joventut de Catalunya 2017 (Direcció General de Joventut)

Amb relació al nivell d'estudis dels progenitors, sembla que hi ha una tendència clara entre els diferents programes disponibles per a la joventut. Així, mentre que els estudis universitaris són clarament el nivell d'estudis dels progenitors predominant en els tres primers conjunts de programes, especialment en aquells que fan referència a la formació i la cultura, els estudis obligatoris o inferiors són el nivell dels progenitors de les persones joves que predominen en el cas dels joves que accedeixen a serveis relacionats amb la cultura, de tipus assistencial i relacionats amb l'habitatge (factor 4).

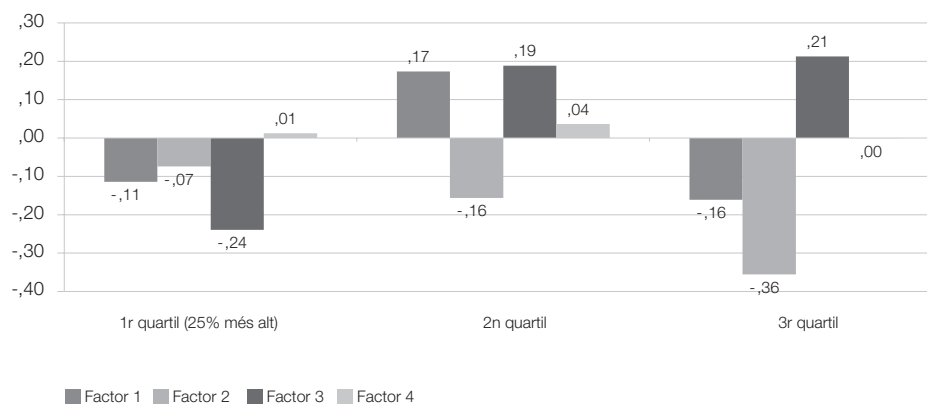
GRÀFIC 10.13. Tipus de serveis utilitzats segons nivell d'estudis més alt dels progenitors. Joves de 15 a 34 anys. Catalunya, 2017. Mitjana



Font: Enquesta a la joventut de Catalunya 2017 (Direcció General de Joventut)

En darrer terme, per cloure la distribució de la utilització d'aquests diferents programes presentats de forma agrupada es presenten dues variables relacionades amb el nivell econòmic de les persones joves: el nivell d'ingressos individuals percebuts a l'any i també el total d'ingressos rebuts a la llar durant l'any. En el primer cas, que fa referència als ingressos individuals, les persones situades en el segon quartil són les usuàries dels programes relacionats amb la salut i la família. En canvi, els programes relacionats amb la formació i la cultura (factor 3) són més utilitzats pels joves que estan situats al tercer quartil, encara que també hi ha una forta presència d'accés en el segon quartil. Pel que fa al darrer grup, aquell que recull els serveis relacionats amb la cultura, de tipus assistencial i d'habitatge, no s'analiza ja que, tot i mostrar diferents mitjanes entre els diferents nivells d'ingressos individuals, aquestes no són estadísticament significatives (vegeu la taula A10.1 de l'annex).

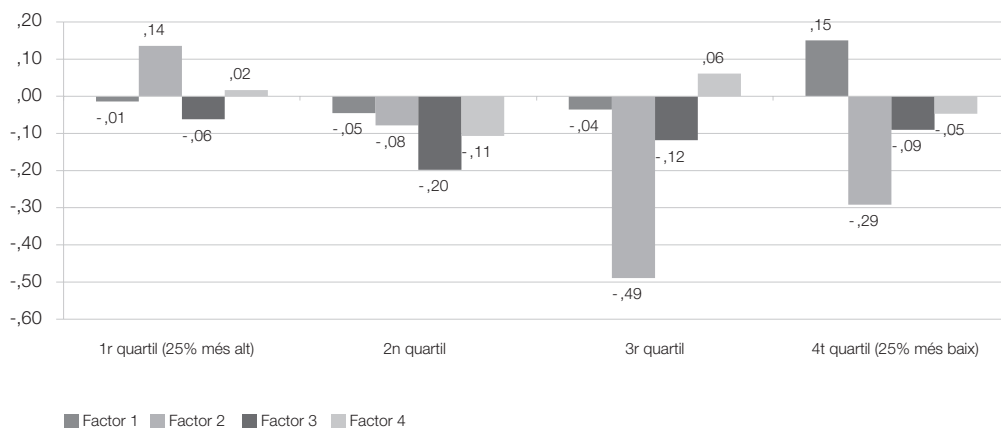
GRÀFIC 10.14. Tipus de serveis utilitzats segons ingressos totals individuals anuals. Joves de 15 a 34 anys. Catalunya, 2017. Mitjana



Font: Enquesta a la joventut de Catalunya 2017 (Direcció General de Joventut)

Quan en canvi, s'observen les mitjanes d'utilització dels programes i ajuts pel nivell d'ingressos de la llar, la distribució d'aquests varia si es compara amb el gràfic anterior. Els programes relacionats amb la salut i la família són més utilitzats per les persones joves amb el nivell més baix d'ingressos a la llar; en canvi, la situació és totalment la contrària quan s'analitza els joves que reben prestacions o programes d'orientació laboral, cas en què sobresurten les persones usuàries amb uns ingressos a la llar més alts, situades al primer quartil. Finalment, els programes relacionats amb la cultura, de tipus assistencial o relacionats amb l'habitatge són més utilitzats per les persones amb ingressos a la llar situats al tercer quartil i també, encara que amb una presència molt més minoritària, per persones joves amb uns ingressos a la llar molt alts (primer quartil). Aquesta darrera situació segurament està relacionada amb el nivell d'estudis dels progenitors analitzat anteriorment.

GRÀFIC 10.15. Tipus de serveis utilitzats segons ingressos totals de la llar anuals. Joves de 15 a 34 anys. Catalunya, 2017. Mitjana



Font: Enquesta a la joventut de Catalunya 2017 (Direcció General de Joventut)

10.4. Conclusions

Aquest capítol tracta en un primer pla sobre quins són els temes que col·lectivament i des d'un punt de vista personal són percebuts com a problemes, i en un segon sobre quines i com són les principals polítiques públiques que són implementades en l'àmbit de la joventut. Pel que fa als problemes, el primer que cal dir és que hi ha tres aspectes col·lectius que són de màxima prioritat per a les persones joves: les relacions Catalunya-Espanya, la manca d'oportunitats laborals i la insatisfacció amb la política. Per tant, els aspectes relacionats amb Catalunya que més preocupen el col·lectiu de joves tenen una clara dimensió política i reflecteixen clarament el context social i polític del moment. A més, de forma complementària també apareixen temes sobre les conseqüències que ha tingut la crisi econòmica, especialment en el mercat de treball.

Des d'un punt de vista més pròxim, els problemes que esmenten de caire personal tenen una relació directa amb dos moments clau del procés de maduresa i vivència de les persones joves: l'educació i el mercat de treball. És per això que els principals problemes que subratllen els joves són la manca d'oportunitats laborals, incidint clarament en les dificultats d'inserció al mercat de treball. Però també esmenten l'educació, i especialment són crítics amb les retallades i la pèrdua de qualitat de l'ensenyament. Això porta a pensar que el context econòmic ha fet trontollar clarament les transicions (fins i tot les més estables) dels joves cap a l'etapa adulta.

Cal destacar, a més, que el tercer lloc entre els problemes personals és de contingut eminentment polític: les relacions entre Catalunya i Espanya, de manera que allò que es podria considerar un problema col·lectiu acaba percebent-se com un problema personal. Això posa en evidència que les persones joves no són alienes a l'entorn que els envolta, sinó que són clarament actives davant d'aquest.

Una comparació succincta amb l'EJC de 2012 mostra com la joventut encara rep de molt a prop els estralls de la crisi econòmica, especialment els esmentats àmbits clau de l'educació i el mercat de treball, que es mantenen en les primeres posicions en ambdós períodes. A diferència del 2012, però, el problema de les relacions de Catalunya amb Espanya adquireix més notorietat.

Pel que fa a les polítiques públiques, hi ha una clara continuïtat en l'alta utilització del carnet de biblioteca, que tot i que és un servei de l'àmbit cultural es podria qualificar de transversal per les seves finalitats educatives, socials, de benestar, etc., i que a més a més té un caràcter universal. En segon lloc, cal esmentar que l'accés als programes relacionats amb els assessoraments en temes de salut tenen un especial protagonisme. Després, malauradament, els resultats continuen mostrant la necessitat de continuar implementant polítiques actives d'ocupació, ja que uns altres dels serveis més utilitzats són els relacionats amb l'àmbit del treball. Els perfils sociodemogràfics de cada servei o programa donen pistes de la desigual situació a què s'enfronta el col·lectiu de joves, no solament com a grup poblacional respecte als adults, sinó també dins del mateix grup. I, en aquesta línia, el context familiar determina en gran part l'accés o no a determinats serveis: els joves provinents de contextos familiars més benestants tendeixen a usar aquells serveis que consoliden i milloren les trajectòries vitals iniciades, però els serveis que pretenen ser un respir per sobreviure en un entorn econòmic dur i exigent els utilitzen més les persones joves que provenen d'un entorn familiar més desfavorable.

Després de fer l'estudi dels resultats, si s'hagués d'analitzar qui proveeix el benestar al col·lectiu de joves es podria dir que l'Estat del benestar continua ocupant una posició residual, i que segurament són el mercat i –amb enorme contundència– la família els que continuen assumint gran part d'aquesta responsabilitat. La balança del trinomi Estat-mercat-família continua sent clarament desigual i estant esbiaixada. El mercat premia i compensa aquells que estan en una posició més favorable, i és la família o, més ben dit, el context familiar qui acaba fent de coixí o de suport en aquest camí (no exempt de dificultats) del jove cap a les persones adultes.

Per tant, sembla intuir-se que no hi ha un canvi de tendència en les polítiques públiques davant l'actual cicle econòmic si es compara amb els resultats de l'anàlisi de l'EJC12 (Serracant, 2013). Seria fàcil justificar que és impossible un canvi davant les retallades pressupostàries i l'amenaça a la mateixa supervivència de l'Estat del benestar. Però, més enllà d'això, cal pensar fins a quin punt les polítiques de tipus redistributiu queden totalment relegades a un segon pla, només accessibles per a uns determinats joves que esdevenen privilegiats, i els altres queden totalment subjectes a poder accedir (no sempre preval el caràcter universal) a unes polítiques que pretenen “parar el cop” a aquells que tenen més dificultats. I segurament, davant d'aquest panorama, no és sobrer continuar insistint en la necessitat d'unues polítiques públiques clarament actives però també efectives, de caràcter més universalista, en el sentit que arribin a tots els tipus de joves, especialment tenint en compte l'herència familiar que arrossegueu i també la distribució geogràfica. L'atenció a la diversitat juvenil és clau en un nou paradigma (Torralba, 2014). Però també és el moment de fer polítiques per a la joventut de caràcter més integral: que tractin la persona jove no en compartiments o temàtiques estanques sense relació les unes amb les altres, sinó com un tot relacionat i que siguin realment un impuls per trencar el relleu generacional a què s'enfronten. Evidentment, aquesta petició cal que vingui acompanyada d'un canvi en l'Administració, que ha de ser capaç de gestionar polítiques –ja no únicament les de joventut– també de caràcter integral, amb una visió més coordinada, tant internament de les mateixes administracions com entre diferents nivells d'actors governamentals.

Bibliografia

BAYÓN, O. (2007). “El futur de les polítiques de joventut”, a O. Bayón (ed.). *El futur de les polítiques de joventut. 50 idees per millorar la vida dels i les joves*, Barcelona, Fundació Rafael Campalans.

DAZA, L., et al. (2017). “¿Y después de la universidad qué? La respuesta a la crisis de los titulados en Catalunya: más formación y movilidad”, a *II Jornadas sobre Estudios de Juventud “Respuestas juveniles a la crisis: Innovación social y política, cooperación y acciones colectivas”*. Comunicació presentada el 16 i 17 de novembre a Fuenlabrada.

DEPARTAMENT DE TREBALL, AFERS SOCIALS I FAMÍLIES (2017). *Guia de prestacions i serveis a les famílies* [en línia]. <http://treballiaferssocials.gencat.cat/ca/ambits_tematicos/families/prestacions_i_ajuts_a_families/guia_de_prestacions_i_serveis_a_les_families/> [Consultada el 26 de gener de 2017].

ESPLUGA I TRENC, J., et al. (2010). *Salut i joves. Percepcions, pràctiques i polítiques sobre els processos de pèrdua de salut de la joventut a Catalunya*, Barcelona, Secretaria General de Joventut, Generalitat de Catalunya.

FACHELLI, S., i PLANAS, J. (2016). “Evolución de la inserción profesional de los graduados universitarios: de la expansión a la crisis duradera”, a Grup de Recerca en Educació

i Treball (GRET). *Equitat en l'accés i en la inserció professional dels graduats universitaris*, Barcelona, Agència per a la Qualitat del Sistema Universitari de Catalunya.

INSTITUTO NACIONAL DE ESTADÍSTICA (INE) (2017). *Índice de Precios de Vivienda* [en línia]. <<http://www.ine.es/jaxiT3/Tabla.htm?t=25171>> [Consultada el 26 de gener de 2017].

MIRET, P., *et al.* (2008). *Enquesta a la joventut de Catalunya 2007*, Barcelona, Secretaria General de Joventut, Generalitat de Catalunya.

SERRACANT, P. (coord.) (2013). *Enquesta a la joventut de Catalunya 2012*, Barcelona, Secretaria General de Joventut, Generalitat de Catalunya.

TORRALBA, F. (2014). *Polítiques de joventut per al segle XXI. Criteris de discerniment*, Barcelona, Ajuntament de Barcelona.